

Áhættustefna LÍN

Áhættustefna Lánasjóðs íslenskra námsmanna

25. október 2016

Áhættustefna

Útgáfa skjals: 25.10.2016

Nr. 1

Ábyrgðarmaður skjals:

Hrafnhildur Ásta Þorvaldsdóttir

Efnisyfirlit

1. Markmið, tilgangur og sérstaða LÍN	3
2. Hugtök og skilgreiningar	4
3. Umfang og gildissvið áhættustefnu LÍN	5
4. Meginreglur áhættustýringar	5
5. Hlutverk og ábyrgð	8
6. Framkvæmd áhættustýringar.....	10
7. Listi yfir áhættur LÍN	11
8. Stuðnings skjöl áhættustýringar.....	14
• Áhættuskrá rekstraráhættu LÍN	14
• Netfang sem tekur við tilkynningum um rekstraratvik og skrá fyrir rekstrartilvik	14
9. Útgáfunúmer	15

1. Markmið, tilgangur og sérstaða LÍN

Lánasjóður íslenskra námsmanna (hér eftir nefnt LÍN eða sjóðurinn) hefur sett sér meðfylgjandi áhættustefnu. Áhættustefnan er sett fram af stjórn LÍN. Hún byggir á skilgreiningu á áhættustýringu sem felst í að móta eftirlitskerfi sem gerir sjóðnum kleift að greina, vakta, meta, mæla og stýra áhættum í starfsemi LÍN. Markmið áhættustefnunnar er að tryggja viðeigandi umgjörð samhæfðrar áhættustýringar í samræmi við hlutverk, stærð og eðli sjóðsins til að stuðla að því starfsemi að LÍN sé hagkvæm og markmiðum stofnunarinnar sé náð.

Við lestur áhættustefnu þessarar verður að hafa í huga að starfsemi LÍN sem opinberrar stofnunar markast af lögum um stofnunina og því hlutverki sem henni er ætlað. Af þeim sökum takmarkast svigrúm stofnunarinnar til áhættustýringar af framangreindu.

Umgjörð samhæfðrar áhættustýringar LÍN ásamt lögum sem gilda um LÍN, starfsreglum og siðareglum, myndar grundvöll fyrir innra eftirliti LÍN, sem á að veita hæfilega fullvissu um að LÍN nái markmiðum sínum. Markmið eru skilgreind í lögum um LÍN og verða nánar útfærð í stefnu LÍN. Markmiðin eru í samræmi við gildi LÍN.

Sjóðurinn er meðvitaður um að árangur áhættustýringar er háður þekkingu og yfirsýn LÍN yfir starfsumhverfi sitt, meðal annars lagalegt og pólitískt umhverfi og hæfni til að stjórna áhættum og tækifærum í starfsemi LÍN.

Samkvæmt áhættustefnu LÍN eiga einstakar rekstrareiningar LÍN, deildir, að tilgreina markmið sín og:

- Skilgreina áhættur, þær áhættur sem felast í því að ná ekki skilgreindum markmiðum LÍN eða geta valdið fjárhagslegu tapi.
- Meta áhrif og líkur á að áhætturnar verði að veruleika.
- Mæla þróun eða stöðu áhættu með reglulegum hætti.
- Hanna og innleiða mildunaraðgerðir til að:
 - Draga úr líkum á því að áhættur verði að veruleika, draga úr áhættum eða mæla þróun þekkra en óhjákvæmilegra áhætta.
 - Stuðla að því að rekstrarmarkmið náist í starfsemi sjóðsins.
 - Ná fram hagkvæmni, skilvirkni og hæfni til að ná árangri í starfsemi sjóðsins.
 - Vernda eignir sjóðsins gegn misnotkun, mistökum og sviksemi.

LÍN notar umgjörð samhæfðrar áhættustýringar til að tryggja að áhættur séu skilgreindar og að þeim sé stjórnað á skipulegan hátt sem hluti af stjórnarháttum LÍN til að ná hæfilegri fullvissu um að yfirsýn og skilningur á áhættum í starfsemi LÍN sé til staðar á hverjum tíma á öllum sviðum starfsemi LÍN.

Í upphafi miðast áhættustefna þessi við rekstraráhættu, en á næstu mánuðum verður unnið að nánari áhættugreiningu einstakra áhætta hjá LÍN. Í kjölfarið verður áhættustefna þessi uppfærð.

2. Hugtök og skilgreiningar

Áhætta

Áhætta er framtíðarviðburður sem er óvissu háður og kann að hafa áhrif á hvort fjárhagslegt tap verði eða markmið LÍN náist. Þannig skilgreind áhætta hefur áhrif á starfsemi og rekstur, heilsu og öryggi, umhverfi, samfélag, viðskiptavinum, orðspor, fylgni við lög og reglur og upplýsingagjöf.

Umgjörð samhæfðrar áhættustýringar

Umgjörð samhæfðrar áhættustýringar setur ramma um feril áhættustýringar sem er á ábyrgð stjórnar og framkvæmdastjóra LÍN. Framkvæmdastjóri ber ábyrgð gagnvart stjórn á að þróaðar séu aðferðir við að greina, meta, mæla og stýra áhættum í starfseminni ásamt viðeigandi upplýsingagjöf og viðbrögðum. Hver og einn deildarstjóri ber ábyrgð gagnvart framkvæmdastjóra LÍN á að greina, meta, mæla og stjórna áhættum í sinni deild.

Tekið er tillit til áhættustýringarferilsins við stefnumótun LÍN og í allri starfsemi LÍN. Áhættustýringarferillinn á að stuðla að því að komið sé auga á mögulega atburði sem hafa áhrif á starfsemi LÍN, að áhættum sé stýrt þannig að þær fari ekki út fyrir áhættuvilja stjórnar LÍN eða þróun óhjákvæmilegra áhætta mældur og metinn þannig að gera megri ráðherra grein fyrir óvenjulegum frávikum frá því sem búist var við. Með þessu er einnig stefnt að því að staðreyna hvort LÍN starfi í samræmi við stefnu sína og markmiðasetningu.

Umgjörð samhæfðrar áhættustýringar tryggir að til staðar sé kerfi hjá LÍN sem skilgreinir, metur, mælir, stjórnar og mildar, og gefur skýrslur um áhættur á samræmdan hátt.

Rekstrareiningar

LÍN er skipt upp í eftirfarandi rekstrareiningar:

- Máladeild
- Ráðgjafadeild
- Innheimtudeild
- Afgreiðsludeild
- Skrifstofu framkvæmdastjóra

Deildir LÍN starfa samkvæmt stefnu LÍN og vinna saman að skilgreindum markmiðum LÍN. Yfirmenn deilda LÍN bera ábyrgð á því að unnið sé samkvæmt markmiðum LÍN innan þeirrar rekstrareiningar í samræmi við þá ábyrgð sem skilgreind er formlega í þeirra starfslýsingum.

COSO

LÍN miðar umgjörð samhæðrar áhættustýringar við áhættulíkan COSO, COSO ERM (Enterprise Risk Management – Integrated Framework).

Áhættuvilji

Áhættuvilji setur mörk fyrir teknar áhættur og er skilgreindur sem sú áhætta sem LÍN er tilbúinn að taka í starfsemi sinni við að ná skilgreindum markmiðum sínum. Stjórn LÍN skilgreinir áhættuvilja LÍN. Áhættuvilji er nánar skilgreindur sem þolmörk/áhættuviðmið í áhættuskrá yfir einstaka áhættuþætti. Á þessu stigi á meðan áhættustýring innan LÍN er í þróun hefur áhættuvilji fyrir einstakar áhættur ekki verið skilgreindur.

3. Umfang og gildissvið áhættustefnu LÍN

Áhættustefna LÍN gildir um alla starfsemi sem heyrir undir LÍN samkvæmt lögum nr. 21/1992 um Lánaþjóf íslenskra námsmanna, og samþykktum LÍN.

4. Meginreglur áhættustýringar

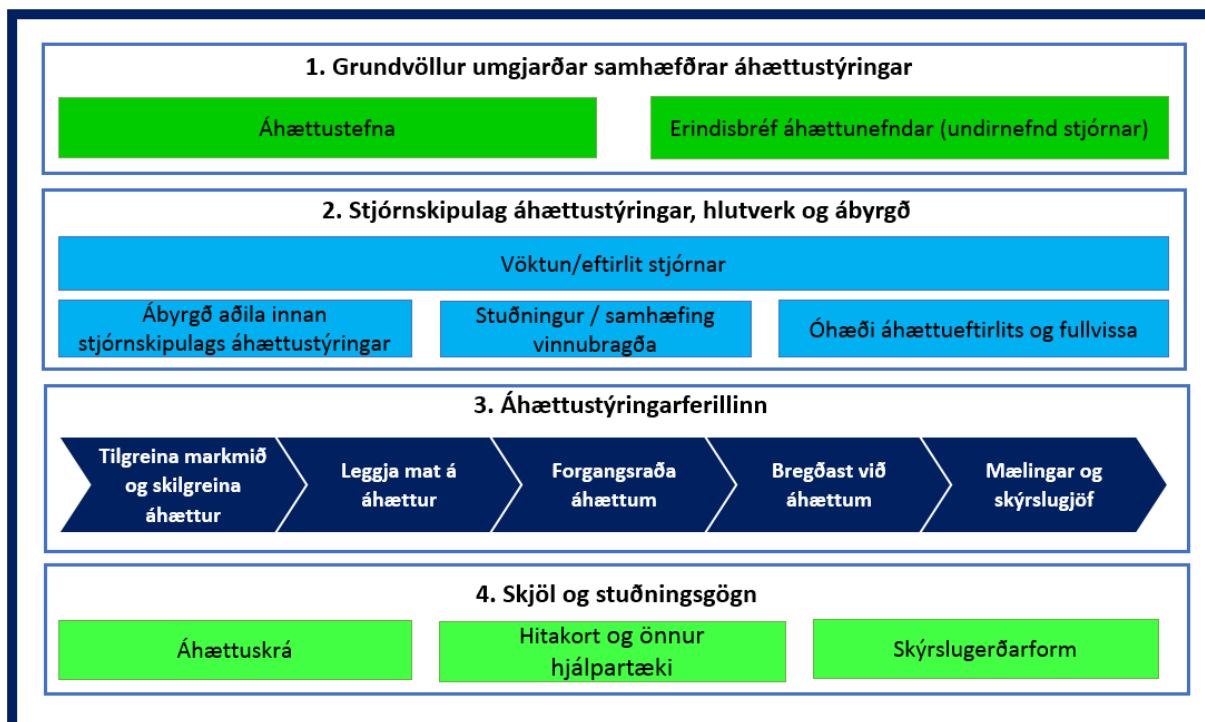
Meginreglur áhættustýringar LÍN eru eftirfarandi:

- 1) Umgjörð samhæðrar áhættustýringar LÍN styður við stefnumótun LÍN, markmiðasetningu og áætlanagerð, þjónustustefnu, ákvarðanatöku og allan rekstur og starfsemi. Jafnframt styður stefnumótun LÍN, markmiðasetning, áætlanagerð, ákvarðanatöku, rekstur og starfsemi við samhæfða umgjörð áhættustefnu LÍN.
- 2) Skilgreindir stjórnendur LÍN samkvæmt stjórnskipulagi, sem eru framkvæmdastjóri og deildarstjórar hjá LÍN, bera ábyrgð á áhættustýringu innan síns ábyrgðarsviðs og innleiðingu áhættustýringar í allri þeirri starfsemi sem heyrir undir ábyrgðarsvið þeirra samkvæmt starfslýsingum.
- 3) Hlutverk, ábyrgð og skyldur allra aðila sem eru hluti af stjórnskipulagi áhættustýringar LÍN eru skilgreind á skýran hátt og skilningur á þeim er hinn sami hjá öllum starfsmönnum og stjórn LÍN.
- 4) Umgjörð samhæðrar áhættustýringar er studd af viðeigandi stöðlum (COSO ERM) og aðferðafræði, er notuð til að skilgreina áhættur og stjórna þeim á kerfisbundinn hátt.
- 5) Ein sameiginleg skilgreining er notuð um áhættur innan LÍN og allir stjórnendur og starfsmenn skilja og nota skilgreiningar um áhættur á sama hátt.

- 6) Áhættur eru skilgreindar og þeim stýrt í samræmi við áhættuvilja stjórnar. Í fyrstu útgáfu áhættustefnu hefur áhættuvilji ekki verið formlega skilgreindur. Hins vegar eru til staðar fyrstu viðmið til reynslu varðandi rekstraráhættur.
- 7) Allar deildir LÍN gera áhættumat að lágmarki árlega. Í upphafi á þetta einungis við um rekstraráhættu nema annað sé ákveðið.
- 8) Upplýsingagjöf um áhættur er tímanleg og nákvæm og tryggir að hægt sé að bregðast við mikilvægum áhættum og taka tillit til þeirra við ákvarðanatöku.

Umgjörð samhæðrar áhættustýringar LÍN er sýnd á myndrænan hátt á mynd 1 og samanstendur af fjórum þáttum:

- 1) Grundvöllur umgjarðar samhæðrar áhættustýringar
- 2) Stjórnskipulag, hlutverk og ábyrgð
- 3) Áhættustýringarferillinn
- 4) Skjöl og stuðningsgögn



Mynd 1 – Umgjörð samhæðrar áhættustýringar LÍN

1. Grundvöllur umgjarðar samhæðrar áhættustýringar (umgjörðin)

Áhættustefna og erindisbréf áhættunefndar mynda grundvöll umgjarðarinnar. Áhættustefna fjallar um aðferðafræði og meginreglur umgjarðarinnar en erindisbréf áhættunefndar skilgreinir ábyrgð og skyldur hennar sem undirnefnd stjórnar LÍN.

2. Stjórnskipulag áhættustýringar, hlutverk og ábyrgð

Stjórnskipulag áhættustýringar, að meðtöldum skilgreiningum á hlutverki og ábyrgð aðila innan stjórnskipulagsins, útskýrir samhengi milli mismunandi hlutverka innan umgjörðar samhæfðrar áhættustýringar. Það á við jafnt við innleiðingu samhæfðrar áhættustýringar og viðvarandi virkni hennar.

- *Vöktun/eftirlit stjórnar* - Áhættunefnd, sem undirnefnd stjórnar, vaktar og hefur eftirlit með umgjörð samhæfðrar áhættustýringar og gefur skýrslur til stjórnar. Stjórn ber ábyrgð á störfum áhættunefndar.
- *Ábyrgð aðila innan stjórnskipulags áhættustýringar* – hlutverk og ábyrgð aðila innan stjórnskipulags áhættustýringar eru skýr og allir aðilar innan sjóðsins skilja þau á sama hátt. Stjórn LÍN ásamt framkvæmdastjóra ber ábyrgð á umgjörð samhæfðrar áhættustýringar og á framkvæmd og fylgni við umgjörðina. Hlutverk og ábyrgð aðila eru nánar skilgreind í kafla 5 í áhættustefnu þessari. Eitt af verkefnum yfirmanns áhættueftirlits er að stuðla að því að allir starfsmenn LÍN skilji hlutverk og ábyrgð aðila innan stjórnskipulags áhættustýringar á sama hátt.
- *Stuðningur/samhæfing vinnubragða* – til staðar eru skipulagseiningar sem styðja hver við aðra og er hlutverk hvers og eins aðila skilgreint í kafla 5 í áhættustefnu þessari. Stjórn LÍN, áhættunefnd, framkvæmdastjóri, deildarstjórar, yfirmaður áhættueftirlits, innri eftirlitsfulltrúi og innri endurskoðun hafa hver sitt hlutverk og styðja hvert við annað.
- *Óhæði áhættueftirlits og fullvissa* – yfirmaður áhættueftirlits er óháður og hlutlægur, hann heyrir stjórnskipulega beint undir framkvæmdastjóra og tekur hvorki stjórnunarlegar ákvarðanir né ber ábyrgð sem tengist þeim áhættum sem hann hefur eftirlit með.

3. Áhættustýringarferillinn

Áhættustýringarferillinn inniheldur fimm skref, frá því að koma auga á og skilgreina mögulegar áhættur sem hafa áhrif á LÍN og stjórna þessum áhættum þannig að þær haldist innan samþykktra marka. Þessi fimm skref eru eftirfarandi:

1. Tilgreina markmið og skilgreina áhættur; lýsing á því hvernig áhættumat er gert og hvað þarf að hafa í huga þegar áhættur eru skilgreindar, sem hafa áhrif á rekstrarmarkmið, markmið um fylgni við lög og reglur og markmið um viðeigandi upplýsingagjöf.
2. Leggja mat á og forgangsraða áhættum.
3. Bregðast við áhættum.
4. Stýring, skýrslugjöf og mildun.

4. Skjöl og stuðningsgögn

Áhættuskrá, hitakort og ýmis skýrslugerðarform eru til að auðvelda upplýsingaflæði um áhættur til að hægt sé að bregðast við á viðeigandi stöðum. Fundargerðir áhættunefndar eru einnig stuðningsgögn og tryggja rekjanleika.

5. Hlutverk og ábyrgð

Þeir aðilar sem fara með lykilhlutverk í stjórnskipulagi áhættustýringar eru eftirfarandi:

- Stjórn og framkvæmdastjóri bera ábyrgð á umgjörð samhæðrar áhættustýringar og að hún sé yfirfarin árlega. Mótun áhættustefnu er á ábyrgð stjórnar og framkvæmdastjóra. Stjórn skal reglulega fara yfir skýrslur um þróun og stöðu helstu áhætta í starfsemi LÍN.
- Framkvæmdastjóri sér til þess þróaðar séu aðferðir við að greina, meta, mæla og stýra áhættum í starfseminni ásamt viðeigandi upplýsingagjöf og viðbrögðum. Áhættunefnd er undirnefnd stjórnar. Hún hefur eftirlit með framkvæmd áhættustefnu og veitir stjórn ráðgjöf.
- Deildarstjórar LÍN samkvæmt samþykktu skipuriti LÍN bera ábyrgð á innleiðingu leiðbeininga og reglna um áhættustýringu í sinni deild í samræmi við völd og ábyrgð sem þeim hefur verið úthlutað.
- Yfirmaður áhættueftirlits ber ábyrgð á því eftirliti gagnvart stjórn og gefur um það skýrslur. Hann ber ábyrgð á því að styðja við, samhæfa og hafa eftirlit með þróun einstakra áhætta og því að umgjörð samhæðrar áhættustýringar starfi eins og til sé ætlast.
- Áhættueftirlit er með eftirfarandi hætti hjá LÍN:
 - Áhættueftirlit með rekstraráhættu. Yfirmaður áhættueftirlits hefur yfirumsjón með greiningu, mati, mælingu og eftirliti með einstökum áhættum sem hafa verið skilgreindar. Hann vinnur reglulega skýrslur um þróun áhætta eða gerir sérstakar úttektir skv. nánari ákvörðun. Hann heldur utan um skráð rekstraratvik í sérstakri skrá og fylgist með að rekstraráhætta sé innan þeirra marka sem skilgreind hafa verið.
 - Áhættueftirlit með lagalegri og pólitískri áhættu. Greining, mat mæling og eftirlit er á ábyrgð stjórnar LÍN og hún getur falið áhættunefnd þau verkefni(ekki virkt í fyrstu útgáfu áhættustefnu).
 - Áhættueftirlit með fjárhagslegum áhættum. Greining, mat, mæling og eftirlit er á ábyrgð stjórnar LÍN. Eftir þörfum verður gerður samningur við hæfan útivistunaraðila um framkvæmd áhættueftirlitsins.

Ábyrgð aðila í stjórnskipulagi áhættustýringar er með eftirfarandi hætti:

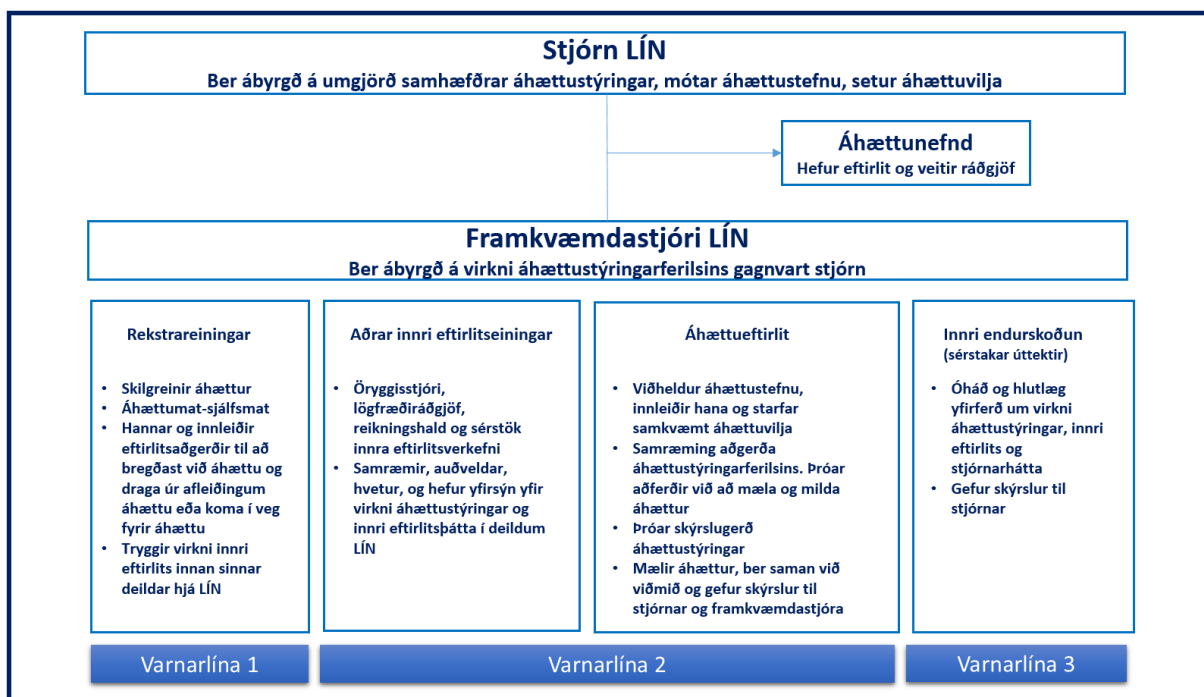
- Stjórn og framkvæmdastjóri bera heildarábyrgð á umgjörð samhæðrar áhættustýringar og á framkvæmd og fylgni við umgjörðina en úthluta ábyrgð til viðeigandi stjórnenda deilda LÍN. Framkvæmdastjóri ber ábyrgð gagnvart stjórn.

- Stjórn LÍN hefur jafnframt eftirlit með starfsemi heildstæðrar áhættustýringar LÍN.
- Áhættunefnd, sem undirnefnd stjórnar, hefur eftirlit með umgjörð samhæðrar áhættustýringar og veitir ráðgjöf. Áhættunefnd samanstendur af tveimur stjórnarmönnum auk framkvæmdastjóra. Aðrir sem sitja fundi áhættunefndar eru: yfirmaður áhættueftirlits, deildarstjóri innheimtu og deildarstjóri máladeildar. Áhættunefnd fær stuðning frá yfirmanni áhættueftirlits og mun fá stuðning frá innri endurskoðun sem hefur eftirlit með áhættustýringu (innri endurskoðun er ekki til staðar hjá LÍN við fyrstu útgáfu áhættustefnu).
- Stjórnendur og yfirmenn deilda hjá LÍN samkvæmt samþykktu skipuriti LÍN bera ábyrgð á að stjórnna áhættum innan síns ábyrgðarsviðs, í sinni deild, í samræmi við völd og ábyrgð sem þeim hefur verið úthlutað.
- Stjórnendur og yfirmenn deilda hjá LÍN bera ábyrgð á áhættustýringarferlinum, m.a. innleiðingu leiðbeininga og reglna um áhættustýringu í sinni deild.
- Yfirmaður áhættueftirlits ber ábyrgð á að styðja við, samhæfa og vakta umgjörð samhæðrar áhættustýringar. Þá hvílir eftirfarandi ábyrgð á yfirmanni áhættueftirlits:
 - Hafa daglega yfirsýn yfir áhættustýringarferilinn fyrir hönd stjórnar
 - Styðja við starfsemi áhættunefndar með samhæfingu aðgerða innan áhættustýringar, greiningaraðgerðum og skýrslugerð til framkvæmdastjóra og stjórnar.
 - Vinna tillögur að breytingum á áhættustýringarstefnu fyrir stjórn, áhættuskrá, áhættuskýrslur, áhættumælingar, og ferla til að milda og stýra áhættum.
 - Sjá um að uppfæra og yfirfara umgjörð formlegrar áhættustýringar fyrir stjórn.
 - Taka við tilkynningum um rekstrartilvik og heldur utan um þau í sérstakri skrá fyrir rekstrartilvik.
 - Gera skýrslur um rekstraráhættu upp úr skrá um rekstrartilvik og gerir tillögur að endurbótum á innra eftirliti í tengslum við það.
 - Vera samskiptaaðili við yfirmenn rekstrareininga og innri endurskoðun um áhættumál.
 - Fræðsla til starfsmanna um umgjörð formlegrar áhættustýringar og innihald hennar.
- Sérstakar innra eftirlitsaðgerðir með rekstraráhættu á sviði úttektar á útlánnum, undanþágum frá afborgun föst/tekjutengd, afskriftir námslána, greiðsluaðlögun, greiðendur, innheimta/milliinnheimta/löginheimta, aðrar tilfallandi úttektir. Þessar eftirlitsaðgerðir eru gerðar a.m.k. árlega hver af innra eftirlitsfulltrúa sem heyrir stjórnskipulega beint undir framkvæmdastjóra. Innra eftirlitsfulltrúinn er

óháður verkefnunum og ber ekki stjórnunarlega ábyrgð á þeim. Þetta eftirlit er hluti af 2. varnarlínu innra eftirlits hjá LÍN.

- Innri endurskoðun mun gefa skýrslu til stjórnar um virkni áhættustýringar LÍN í samræmi við innri endurskoðunaráætlun. Með innri endurskoðun er átt við starfsemi sem veitir óháða og hlutlæga staðfestingu og ráðgjöf sem ætlað er að vera virðisaukandi og bæta rekstur LÍN. Innri endurskoðun leggur mat á og bætir virkni áhættustýringar, eftirlitsaðferða og stjórnarháttanna með kerfisbundnum og öguðum vinnubrögðum og styður þannig LÍN í því að ná markmiðum sínum. Innri endurskoðun starfar sjálfstætt og tekur ekki ákvarðanir sem tengjast daglegri starfsemi. Innri endurskoðun er ekki til staðar hjá LÍN við fyrstu útgáfu áhættustefnu en fyrirhugað er að útvista henni á á 2. ári eftir að innleiðing stýringar rekstraráhættu hefst.

Eftirfarandi mynd sýnir stjórnskipulag áhættustýringar, hlutverk og ábyrgð hjá LÍN.



Mynd 2 – Hlutverk og ábyrgð

6. Framkvæmd áhættustýringar

Áhættustýring er skipulagt vinnulag, ferli eða kerfi, sem felur í sér viðbrögð við mældri áhættu. Áhættustýring byggir á fræðilegum grunni en einnig skynsemi og reynslu.

Leiðir til að stýra/takmarka áhættu:

1. *Draga úr áhættu*

Áhættudreifing - t.d. ef umsækjandi er á vanskilaskrá verður að fá ábyrgðarmann.

2. *Meðvituð áhættutaka*

Ef áhætta er þekkt og ásættanleg eða óhjákvæmileg.

Samkvæmt lögum er það hlutverk LÍN að lána til aðila í lánshæfu námi. Sé aðili á vanskilaskrá getur LÍN krafist ábyrgðarmanns. Engin takmörkun er á fjárhæð láns þó að ljóst sé að stór hluti hárra námslána fáist ekki endurgreiddur. Einnig þarf LÍN að bera áhættu af því að pólitískar ákvarðanir verði teknar sem hafa neikvæð fjárhagsleg áhrif eða umbreyta starfsemi LÍN.

3. *Stýra áhættu*

Þar sem því er viðkomið er áhættu LÍN stýrt með beinum aðgerðum. Þær geta verið:

- Innra eftirlitsaðgerðir, þeim er ætlað að draga úr rekstraráhættu.
- Söfnun atburða rekstraráhættu í atburðaskrá. Yfirferð hálfárslega yfir atburði og metið hvort breyta þurfi eða bæta við eftirlitsaðgerðum.
- Reglulegar mælingar á fjárhagslegum áhættum, framkvæmt af hæfum aðilum og skýrslugerð. Yfirferð og metið hvort fjárhagslegar áhættur séu innan vikmarka, metið af stjórn LÍN. Metið hvort bregðast þarf við, hvernig og hversu skjótt. (Í fyrstu útgáfu áhættustefnu í október 2016 hafa vikmörk ekki verið skilgreind.)

7. Listi yfir áhættur LÍN

Hér er listi yfir helstu áhættur LÍN. Ekki er sérstaklega fjallað um *lausafjárahættu* þar sem LÍN fær annars vegar beint fjárframlag frá ríkissjóði og hins vegar lán frá Seðlabanka Íslands., *verðbólguáhætta* er takmörkuð þar sem bæði innlán og útlán eru verðtryggð, *gjaldmiðlaáhætta* er talin lítil sem engin þar sem útlán eru í íslenskum krónum eða í erlendri mynt umreiknað í íslenskar krónur við útgreiðslu láns. *Stefnumótunaráhætta* er áhrif viðskiptalegra ákvarðana eða skortur á viðbrögðum við breytingum í rekstrarumhverfi fyrirtækja. Stefnumótunaráhættur hafa ekki verið skilgreinar sem hluti af áhættuskrá LÍN í fyrstu útgáfu áhættustefnu þar sem ákvarðanir teknar af Alþingi með lögum, menntamálaráðuneyti og menntamálaráðherra hafa mest áhrif á stefnumótun LÍN.

Útlánaáhætta/Innheimtuáhætta

Útlánaáhætta er áhætta af fjárhagslegu tapi sem LÍN verður fyrir ef viðskiptavinur sjóðsins uppfyllir ekki samningsbundnar skyldur sínar gagnvart sjóðnum um

endurgreiðslu lána. Sjóðurinn ber útlánaáhættu vegna lánveitinga sinna til viðskiptavina og krafna á fjármálastofnanir t.a.m. vegna innlána.

Endurgreiðsluáhætta

LÍN hefur það hlutverk að skapa og jafna tækifæri til náms. Í þessu skyni veitir sjóðurinn lán einkum til framfærslu námsmanna og fyrir skólagjöldum. Lánin eru veitt af ráðstöfunarfé sjóðsins sem samanstendur af endurgreiðslum eldri lána, ríkisframlagi og lánnum frá ríkissjóði. Námslán eru ólík öðrum lánnum sem felst m.a. í því að kjör þeirra eru góð og endurgreiðslur að mestu háðar tekjum lánþegans. Þá er hægt að sækja um undanþágu frá afborgun vegna fæðingarorlofs, veikinda, örorku og annarra þátta sem skerða mögulega greiðslugetu. Það sem eftir stendur af lánunum við andlát lánþega fellur niður og er því ekki endurgreitt. Endurgreiðsluáhætta felst í því að framlag ríkisins af útlánnum hvers árs sé vanmetið miðað við gefnar forsendur

Ríkisendurskoðun metur, ásamt öðrum þáttum, endurgreiðsluáhættu árlega og áætla nauðsynlegt framlag á afskriftarreikning vegna hennar. Að því gefnu að framlag á afskriftareikning sé fjármagnað með auknu ríkisframlagi felst áhætta LÍN í því að endurgreiðsluáhættan sé vanmetin. Helstu áhættuþættir í því sambandi eru minni raunhækkun launa en almennt hefur verið gert ráð fyrir, styttri starfsævi, auknar dánarlíkur og hærri örorkulíkur. Þetta er allt ytri þættir sem LÍN hefur engin áhrif á. Því er einungis hægt að hafa áhrif á endurgreiðsluáhættu með því að breyta lögum og skilmálum lánanna.

Vaxtaáhætta

Vaxtaáhætta, er áhætta á því að breytingar í vöxtum hafi neikvæð áhrif á afkomu LÍN. Vextir útlána sjóðsins eru verðtryggðir og að hámarki 3% skv. lögum en jafnframt háð vilja stjórnvalda sem hafa fest þá við 1% um langt árabíll. Ríkissjóður fjármagnar LÍN með lánnum sem bera vexti sem miðast við kjör ríkissjóðs á markaði að viðbættu álagi. Þetta hefur leitt til þess að LÍN hefur verið rekinn með neikvæðan vaxtamun, þ.e. kjör útlána sjóðsins eru betri en fjármögnun hans. Þá er LÍN fjármagnað með verðtryggðum fastvaxtalánnum sem hafa styttri líftíma en útlán sjóðsins. Þessi neikvæði vaxtamunur lækkar núvirði útlánanna sem er metið árlega af Ríkisendurskoðun en í rekstri dreifist kostnaðurinn á lánstíma útlánanna.

Vaxtaáhættan er því markaðsáhætta sem felst í því að LÍN getur ekki endurspeglað fjármögnunarkjör í útlánnum sínum og því eykst neikvæður vaxtamunur ef kjör ríkissjóðs versna. Einnig geta kjör nauðsynlegrar endurfjármögnunar LÍN verið óhagstæð sem eykur neikvæðan vaxtamun.

Verðtryggingaráhætta

Verðtryggingaráhætta er rakin til mismunar á verðtryggðum eignum og skuldum. Misræmi þar á milli veldur því að þróun verðbólgu getur haft neikvæð áhrif á afkomu LÍN. Stærstur hluti af eignum og skuldum LÍN er verðtryggður og því ætti að öllu jöfnu að vera nokkurt jafnvægi milli verðtryggðra eigna og skulda LÍN á hverjum tíma.

Mótaðilaáhætta (önnur en útlánaáhætta)

Mótaðilaáhætta er áhætta af fjárhagslegu tapi ef fjármálastofnun sem LÍN á viðskipti við eða aðrir mótaðilar í samningum geta ekki staðið við skuldbindingar sínar gagnvart LÍN.

Hlítingaráhætta

Hlítingaráhætta er skilgreind sem hættan á því að dómstólar eða úrskurðaraðilar komist að þeirri niðurstöðu að tiltekin framkvæmd LÍN sé ekki í samræmi við lög.

Laga og stjórn málaáhætta

Lagaáhætta er skilgreind sem hættan á því að breytingar í lagaumgjörð eða regluverki valdi LÍN tjóni með því að breyta forsendum í rekstrinum. Jafnframt að hagsmunir LÍN víki fyrir öðrum sjónarmiðum við stjórnun sjóðsins, t.d. vegna opinberrar umræðu eða pólitísks þrýstings.

Rekstraráhættur

1. Starfsmannaáhætta:

Almenn hættan á að uppsagnir, veikindi eða skortur á hæfum starfsmönnum leiði til rekstrarerfiðleika. Almenn áhætta sem snýr að fylgni starfsmanna við reglur, verkferla og samþykktir LÍN. Sama á við um fylgni við lög um LÍN og önnur íslensk lög og reglur.

2. Úthlutunaráhætta

Hættan á því að umsækjendur námslána fái úthlutað hærri eða lægri láni en þeir eiga rétt á samkvæmt reglum LÍN.

3. Útgreiðsluáhætta

Hættan á því að greitt sé út lán til námsmanna án þess að þeir uppfylli skilyrði til greiðslu (námsframvinda o.fl.) Hættan á því að námsmenn fái ekki greitt út lán þrátt fyrir að uppfylla kröfur um námsframvindu.

4. Innheimtuáhætta

Hættan á því að lán sé ekki innheimt í samræmi við reglur LÍN.

5. Áhætta vegna sviksemi

Hætta á innri eða ytri sviksemi sem veldur LÍN fjárhagslegu tjóni. Sviksemi umsækjenda/námsmanna/lántaka, sviksemi starfsmanna.

6. Áhætta vegna upplýsingakerfa

Áhætta vegna vélbúnaðar og hugbúnaðar. Að vélbúnaður og/eða hugbúnaður standist ekki kröfur staðla um upplýsingaöryggi (ISO 27001) og það leiði til óviðunandi viðbragða, t.d. ef upplýsingakerfi verða óvirk.

7. Orðsporsáhætta

Hættan á neikvæðri umfjöllun í fjölmiðlum eða almennri umræðu sem leiðir til þess að orðspor LÍN bíður hnekki.

8. Áhætta vegna útvistunar mikilvægrar starfsemi

Hættan á því að útvistunaraðilar LÍN standi ekki undir væntingum LÍN. Þetta eru lögmannstofur sem annast hluta innheimtuferils LÍN og aðilar á sviði útvistunar upplýsingakerfa LÍN.

9. Upplýsingaáhætta

Hætta á að upplýsingar sem LÍN lætur frá sér gefi villandi mynd eða leiði til ákvörðunartöku hagsmunaaðila LÍN á röngum forsendum.

10. Ytri upplýsingaáhætta

Hættan á því að rangar upplýsingar berist til LÍN frá aðilum sem LÍN byggir ákvarðanatöku á, s.s. erlendar menntastofnanir og RSK.

11. Skjalaáhætta

Áhættan vegna taps vegna þess að skjöl glatast eða týnast eða vegna ófullnægjandi samningsgerða eða skilmála, eða villna í samningum.

8. Stuðningsskjöl áhættustýringar

- Áhættuskrá rekstraráhættu LÍN
- Netfang sem tekur við tilkynningum um rekstraratvik og skrá fyrir rekstrartilvik

9. Útgáfunúmer

Skjal þetta gildir frá nýjustu dagsetningu, sjá neðangreindan útgáfudag og samþykki.

Eigandi	
Samþykkjandi	

Samþykki:

Dags.	Útgáfunr.	Nafn/staða	Undirskrift

Breytingar á útgáfu:

Dags.	Nafn/staða	Tilvísun í breytingar

Skjal þetta gildir fyrir áhættustefnu LÍN og miðast við ofangreindar dagsetningar. Ætlunin er að skjal þetta sé hverju sinni í samræmi við þau lög, reglugerðir og tilmæli sem sett eru af opinberum aðilum og starfsemi LÍN heyrir undir. Ef kemur í ljós misræmi milli stefnu þessarar og ofangreindra laga, reglugerða og tilmæla þá gilda þau lög, reglugerðir og tilmæli umfram stefnuskjal þetta.