

Ársskýrsla

2005 – 2006

Reykjavík í mars 2010

Efnisyfirlit

Inngangur.	3
Starfsreglur sjóðsins.	5
Stjórn sjóðsins.	7
Skrifstofa sjóðsins.	9
Úthlutun.	10
Jöfnunarstyrkur.	14
Innheimta námslána.	14
Tölvumál.	16
Breytingar á fjármálum LÍN.	19
Töfluviðauki	21
Útlán	21
Jöfnunarstyrkur	25
Innheimta	26
Ársreikningur	28

Inngangur.

Endurskoðaðar úthlutunarreglur fyrir skólaárið 2005–2006 voru samþykktar á fundi stjórnar 18. maí 2005. Með nýjum reglum var grunnframfærslan hækkuð um 3,8% eða úr 79.500 kr. í 82.500 kr. Reglum um tekjur sem koma til lækkunar á námstíma var gjörbreytt. Í stað þess að 33% tekna eftir skatt umfram svokallað frítekjumark (300 þús.kr.) komi til lækkunar var ákveðið að einungis 14% heildartekna kæmu til lækkunar á útreiknuðu láni. Frítekjumarkið var afnumið og engu máli skipti lengur hvort námsmaður var að koma úr námshléi eða ekki. Tillit til tekna var hið sama hvort heldur námsmaður bjó í foreldrahúsnæði, leiguhúsnæði eða eigin húsnæði. Jafnframt voru kröfur um námsframvindu í sumarnámi rýmkaðar og námsmönnum þannig auðveldað að flýta námslokum með námi allt árið. Námsmönnum erlendis var ekki lengur gert að framvísa farseðlum til að fá ferðalán. Sjálfsfjármögnun vegna innritunar- og skólagjalda var hækkuð úr 35 þús.kr. í 45 þús.kr. Samtals hélt stjórn sjóðsins 9 fundi á árinu 2005.

Fyrir utan endurskoðun úthlutunarreglna og róttækar breytingar á þeim var skuldbreyting eldri námslána mál málanna hjá sjóðnum árið 2005. Með lögum í desember 2004 var endurgreiðslukjörum námslána breytt og ákveðið að öll ný námslán (G-lán) yrðu veitt með nýjum kjörum frá og með árinu 2005. Þeim sem skulduðu svokölluð R-lán, sem höfðu verið veitt frá árinu 1992, gafst á hinn bóginn kostur á að skuldbreyta þeim þannig að sömu endurgreiðslukjör myndu gilda um þau lán og nýju lánin. Réttur til að sækja um skuldbreytingu var tímabundinn eða til 1. nóvember 2005, en stjórn sjóðsins samþykkti að gefa mönnum kost á að velja milli þess að fá lánunum breytt frá og með árinu 2005 eða 2006. Til að breytingin næði fram að ganga árið 2005 var ákveðið að menn þyrftu að sækja um hana fyrir 30. júní og skila fullgildu skuldabréfi til sjóðsins fyrir 14. júlí.

Í lok febrúar héldu stjórnarformaður sjóðsins og menntamálaráðherra blaðamannafund til að kynna skuldbreytinguna. Lykilatriði fyrir farsæla framkvæmd var rafrænt umsóknarferli á “Mínu svæði”, einkasvæði námsmanna á LÍN-vefnum. Aðgang að svæðinu höfðu menn úr heimabönkum sínum, en aðgangsstýringin var afrakstur samstarfs við íslenska banka og sparisjóði. Til að auðvelda lánþegum upplýsingaöflun vegna skuldbreytingarinnar útbjó LÍN kynningarefni og sérstaka reiknivél á vef sjóðsins. Skuldbreytingin var lánþegum að kostnaðarlausu.

Alls sóttu 9.692 um að skuldbreyta R-lánnum sínum. Þar af luku 8.102 (84,6%) ferlinu, en 1.590 (15,4%) hættu við. Alls fengu 539 bæði opið og lokað skuldabréf til undirritunar. Af umsækjendum um námslán 2005–2006 áttu 3.926 fyrir R-lán, en kusu fremur að skila inn nýju skuldabréfi (G-láni) en að sækja um skuldbreytingu. Því má ætla að vegna skuldbreytingar og lokunar eldri skuldabréfa í kjölfar nýju laganna hafi sjóðurinn sent frá sér rúmlega 14.000 skuldabréf umfram það sem annars hefði orðið.

Síðustu mánuði ársins 2004 og á árinu 2005 hækkaði gengi íslensku krónunnar umtalsvert. Þar sem lán til námsmanna erlendis eru reiknuð út í erlendri mynt, en borguð út í íslenskum krónum, gat

„Veigamiklar breytingar voru gerðar á úthlutunarreglum LÍN fyrir skólaárið 2005–2006 þar sem m.a. frítekjumarkið var alfarið afnumið. Enn fremur var hægt að skuldbreyta R-lánnum í G-lán með lagabreytingu í desember 2004.“

„Ríkisendurskoðun reiknaði út að árið 2004 var raunkostnaður Lánasjóðsins 49% af útlánunum, auk framlags vegna rekstrargjalda (að frá-dregnum sértekjum). Endurskoðunarnefnd LÍN-laganna taldi að með nýju lánskjörunum þyrfti árlegt framlag ríkissjóðs að hækka í um 53% af útlánunum.“

Þetta haft örðugleika í för með sér, t.d. fyrir þá sem höfðu tekið íslenskt bankalán út á væntanlegt framfærslulán frá LÍN. Að beiðni SÍNE yfirfór stjórn LÍN útreikningsfyrirkomulag sjóðsins af þessu tilefni. Ekki var talin ástæða til að breyta því og á það bent að kostnaður námsmanna í útlöndum væri fyrst og fremst í erlendri mynt og að fyrirkomulagið tryggði afkomu þeirra þegar gengisþróunin væri í gagnstæða átt. Á hinn bóginn þótti eftirsóknarvert að námsmönnum stæði til boða að velja milli þess að fá bankalán á Íslandi í erlendri mynt eða íslenskum krónum. Athygli banka og sparisjóða var vakin á málinu og reið Sparisjóður vélstjóra á vaðið í apríl með því að bjóða námsmönnum upp á þetta val. Á stjórnarfund í maí var jafnframt samþykkt að námsmenn erlendis fengju aukalán til að mæta að hluta kostnaði vegna óvæntra og ófyrirséðra gengisbreytinga.

Í júní barst sjóðnum erindi frá greiðanda sem óskaði eftir afslætti ef hann borgaði upp ógjaldfallið námslán sitt. Eftir ítarlega yfirferð og að því gefnu að lánþeginn myndi greiða upp námslánið var honum boðinn afsláttur sem næmi kostnaðarlækkun sjóðsins vegna uppgreiðslunnar. Jafnframt var samþykkt að boð sem þetta væri háð því að lánþegi hefði borgað af námsláni sínu í a.m.k. fimm ár fyrir uppgjörið. Greiðandinn hafnaði tilboðinu, en sambærileg beiðni kom aftur inn á borð stjórnar í ágúst og var gengið frá fyrstu uppgreiðslunni á þessum grunni í september 2005.

Í lok september samþykkti fjármálaráðuneytið að verða við beiðni sjóðsins um lengri lánstíma og heimilaði Lánasýslu ríkisins endurlán til LÍN til allt að 25 ára í stað 15 ára áður. Fyrsta 25 ára lánið var síðan tekið 3. október með 3,89% ársvöxtum. (Ávöxtunarkrafa RÍKS 15 1001 að viðbættu 0,15% álagi). Fyrir utan hagstæð vaxtakjör var helsti ávinningur lengingarinnar að ná fram viðunandi jafnvægi milli lánstíma tekinna og veittra lána. Endurskoðunarnefnd LÍN-laganna, sem lauk störfum í nóvember 2004, áætlaði t.d. að með nýju lögum (lög nr. 140/2004) myndi meðalendurgreiðslutími námslána lengjast úr 18 árum í 22 ár.

Frá árinu 1992 hefur framlag ríkisins til LÍN verið við það miðað að það beri þann raunkostnað sem lánasjóðurinn hefur af lánveitingum til námsmanna. Ríkisendurskoðun hefur reiknað kostnaðinn út og var hann árið 2004 talinn nema 49% af útlánunum, auk framlags vegna rekstrargjalda (að frá-dregnum sértekjum). Endurskoðunarnefnd LÍN-laganna taldi að með nýju lánskjörunum þyrfti árlegt framlag ríkissjóðs að hækka í um 53% af útlánunum. Við afgreiðslu fjárlaga var tekið tillit til þessa og framlag úr ríkissjóði hækkað sérstaklega um 300 m.kr. Til viðbótar framlögum úr ríkissjóði til að mæta framtíðarskuldbindingum sjóðsins hafa raunlaunahækkanir greiðenda og lækkandi markaðsvextir haldið áfram að styrkja fjárhagsstöðuna. Vextir tekinna lána hjá Endurlánum ríkissjóðs náðu sögulegu lágmarki í upphafi árs 2005, en lituð yfir allt árið voru þeir á bilinu 3,67% - 4,37%.

Í fjárlögum fyrir árið 2005 voru almenn útlán áætluð 7.040 m.kr. en reyndust þegar upp var staðið 6.994 m.kr. Framlag ríkissjóðs var 4.050 m.kr.

Tekjuafgangur á árinu nam 3.340 m.kr. Bókfært eigið fé hækkaði um sömu fjárhæð eða úr 30.950 m.kr. í 34.290 m.kr. Núvirt eigið fé hækkaði á hinn bóginn um 2.800 m.kr. eða úr 11.200 m.kr. í 14.000 m.kr.

Við útreikning á raunkostnaði námslána er miðað við vegið meðaltal vaxta á teknum lánum sjóðsins og reyndist það vera 5,09% í árslok 2005. Útistandandi námslán eru færð niður um fjárhæð sem líklegt er að ekki náist að innheimta og sérstakur afskriftasjóður myndaður í efnahagsreikningi LÍN. Framlag í hann á árinu var 914 m.kr. Endanlegar afskriftir námu 414 m.kr. samanborið við 341 m.kr. árið á undan. Afskriftareikningur útlána í efnahagsreikningi LÍN hækkaði úr 8.800 m.kr. í 9.300 m.kr.

Í fjárlögum fyrir árið 2006 voru ný almenn útlán áætluð 8.260 m.kr. Áætlunin gerði ráð fyrir ríkissjóðsframlagi að fjárhæð 4.113 m.kr. til afskrifta útlána og niðurgreiðslu vaxta og 364 m.kr. til rekstrar samtals 4.477 m.kr. Sértekjur til rekstrar voru áætlaðar 17 m.kr. Í þessari áætlun var tekið tillit til uppsafnaðra framlaga úr ríkissjóði á undanförunum árum umfram áætlaða framlagsþörf, samtals að núvirði 100 m.kr.

Starfsreglur sjóðsins.

Nokkrar breytingar voru gerðar á úthlutunarreglum við endurskoðun þeirra fyrir námsárið 2005-06 og voru helstu nýmælin eftirfarandi:

1. Grein 1.3.3. Eitt af skilyrðum vegna láns til einkanáms í tónlist var breytt þannig að nú verður umsækjandi hafi lokið framhaldsprófi í tónlistarnámi skv. aðalnámskrá tónlistarskóla á Íslandi í stað 8. stigs áður.
2. Grein 2.1.1. Sjóðurinn veitir aðstoð þann tíma sem eiginlegt skólahald eða skyldunámskeið standa yfir og að jafnaði í tvö jafnlöng misseri, samtals 9 mánuði, fyrir fullt nám á skólaári. Almennu telst námsmaður í fullu námi ljúki hann 60 ECTS-einingum eða ígildi þeirra á skólaári. (ECTS stendur fyrir "European Credit Transfer System".) Staðfesti skóli hvenær nám hefst á haustmisseri og hvenær síðasta prófi lýkur á vormisseri er heimilt að lengja hvort misseri í allt að fimm og hálfan mánuð. Ef fullt nám á skólaári stendur skemur en 8 mánuði skal skerða reiknaðan námstíma um það sem upp á 8 mánuðina vantar.
3. Grein 2.1.2. Nám á sumarönn tilheyrir undangengnu skólaári. Um sumarlán þarf að sækja sérstaklega. Námsmaður sem flýtir námslokum á rétt á fullu láni í þrjá mánuði yfir sumartímamann ljúki hann 20 ECTS-einingum á skólaárinu umfram fullt nám skv. skipulagi skóla samþykktu af stjórn sjóðsins. Námsmaður sem flýtir námslokum með því að ljúka yfir 100% námi á skólaári, sbr. gr. 2.3.1., getur þannig áunnið sér rétt til sumarlána út á staðfestar umframingingar. Ekki er lánað út á færri en 15 ECTS-einingar, nema fyrir liggja staðfest námslok á árinu 2006. Aðstoð á sumarönn reiknast sem aðstoð í hálfm misseri við ákvörðun heildarsvigrúms.
3. Grein 2.3.3. Orðalagi var breytt þannig að nú verður opnað fyrir að auka heildarsvigrúm í námi vegna örorku og lesblindu, sbr. grein 2.4.2.

„Grein 4.3. Lán til einstæðra foreldra hækkar um 37.125 kr. á mánuði fyrir hvert barn vegna náms á Íslandi og sambærilegt hlutfall sé námið stundað í útlöndum. Lánað er fyrir framfærslu á námstíma en 14% tekna koma beint til frádráttar í stað 33% áður af tekjum yfir frítekjumarki.“

4. Grein 2.3.5. Nú verður heimilt að veita 50% lán á einstökum misserum þegar námsmaður fellur í einu námskeiði sem hefur 50% vægi af námsefni misserisins og skóli býður námsmanni ekki upp á sjúkra- eða endurtekningapróf fyrr en eftir næsta misseri.
5. Grein 2.4.2. Reglan er rýmkuð með nýrri undanþágu fyrir þá námsmenn sem hafa í a.m.k. í sex misseri á námstíma fengið undanþágu frá almennum skilyrðum um námsframvindu skv. grein 2.3.3. vegna örorku eða lesblindu.
6. Grein 2.5.4. Áréttað er með orðalagsbreytingu að þegar námsmaður sækir um frest á námslokum vegna þess að hann stundar lánshæft nám án námslána, þá gilda um hann sömu reglur og um lánþega, t.d. hve lengi menn eiga rétt á námslánum, sbr. grein 2.4.
7. Grein 3.1.1. Öll aðstoð til framfærslu á námstíma skólaárið 2005-2006 miðast við grunnframfærslu á Íslandi, sem skilgreind er af sjóðnum. Sú fjárhæð er kr. 82.500. (Sjá nánar fylgiskjal I.)
8. Grein 3.4.4. Heimilt er að draga frá tekjum skólagjöld umfram þá fjárhæð sem námsmaður fær lánaða fyrir skv. gr. 4.8. að frádregnum 45.000 kr. og fastri afborgun námsláns sem til fellur og greidd er á aðstoðartímabilinu.
9. Grein 4.1. Lánað er fyrir framfærslu á námstíma en 14% tekna koma beint til frádráttar í stað 33% áður af tekjum yfir frítekjumarki.
10. Grein 4.2.1. Lánað er fyrir framfærslu á námstíma en 14% tekna koma beint til frádráttar í stað 33% áður af tekjum yfir frítekjumarki.
11. Grein 4.3. Lán til einstæðra foreldra hækkar um 37.125 kr. á mánuði fyrir hvert barn vegna náms á Íslandi og sambærilegt hlutfall sé námið stundað í útlöndum. Lánað er fyrir framfærslu á námstíma en 14% tekna koma beint til frádráttar í stað 33% áður af tekjum yfir frítekjumarki.
12. Grein 4.4. Lán vegna meðlagsgreiðslna hækkar í 16.600 kr. á mánuði með hverju barni.
13. Grein 4.5. Framfærsla námsmanns í hjónabandi eða í skráðri sambúð hækkar um 20.625 kr. fyrir hvert barn vegna náms á Íslandi og um sambærilegt hlutfall af grunnframfærslu sé nám stundað í útlöndum, sbr. gr. 3.1. Lánað er fyrir framfærslu á námstíma en 14% tekna koma beint til frádráttar í stað 33% áður af tekjum yfir frítekjumarki.
14. Grein 4.6.1. Ef veitt er lán vegna maka koma 14% tekna námsmanns og maka til frádráttar.
15. Grein 4.7. Lán til bóka-, tækja- og efniskaupa verður 42.000 kr. á ári á Íslandi og sama hlutfall af grunnframfærslu í námi erlendis.
16. Grein 4.8. Sjálfsfjármögnun skólagjalda hækkar í 45.000 kr. á námsárinu.
17. Grein 4.12.2. Ferðalán vegna náms erlendis tekur mið af aðstæðum þegar sótt er um námslán og ákvarðast þannig fyrir heilt skólaár. Ekki er skilyrði að menn framvísi gögnum.
18. Grein 4.12.4. Ferðalán fyrir heilt skólaár greiðist út í tvennu lagi. Vegna náms í útlöndum greiðist það út í upphafi haust-

og vormisseris til annarra en námsmanna á fyrsta ári, sbr. grein 5.2.1. Vegna náms á Íslandi og til fyrsta árs nemenda í útlöndum greiðist ferðalán út með framfærsluláni í lok haust- og vormisseris.

19. Grein 5.3.1. Hámarksábyrgð sem ábyrgðarmaður getur veitt er hækkuð í 6,5 m.kr. vegna eins námsmanns.
20. Grein 5.3.2. Óheimilt er að samþykkja þá menn sem ábyrgðarmenn fyrir námsláni sem eru á vanskilaskrá eða teljast af öðrum ástæðum bersýnilega ótryggir ábyrgðarmenn að mati sjóðsins. Ef ábyrgðarmaður uppfyllir ekki þau skilyrði sem sjóðurinn gerir til ábyrgðarmanna, þá skal lántakandi útvega nýjan ábyrgðarmann og þá ábyrgist hinn nýi ábyrgðarmaður allt það lán sem lántakandi kann að fá til viðbótar. Eldri ábyrgð fellur ekki úr gildi nema að henni sé sagt upp og ný sett í staðinn með samþykki sjóðsins.
21. Grein 5.7.1. Ofgreidd lán námsmanna erlendis eru umreiknuð yfir í íslenskar krónur miðað við gengi 17. maí 2005.
22. Grein 7.1.2. Lán úr sjóðnum eru verðtryggt með vísitölu neysliverðs og reiknast verðtryggingin frá fyrsta degi næsta mánaðar eftir útborgun. Eftir ákvörðun námsloka er skuld uppreiknuð og grunnvísitala skuldabréfs miðuð við vísitölu neysliverðs á námslokadegi.
23. Grein 7.3. Viðbótargreiðslan 1. september ár hvert miðast nú við 3,75% af tekjustofni ársins á undan endurgreiðsluári, en með tekjustofni er átt við útsvarsstofn lánþega að viðbættum fjármagnstekjum. Ef lánþegi er í sambúð er miðað við 50% fjármagnstekna hans og sambúðaraðilans og skiptir ekki máli hvort tekjurnar eru af séreign skv. kaupmála eða hjúskapareign. Lánþegi á rétt á endurútreikningi árlegrar viðbótargreiðslu sé hún byggð á áætluðum tekjum. Hann skal þá sækja um endurútreikninginn eigi síðar en 60 dögum eftir gjalddaga afborgunar og leggja fyrir stjórn sjóðsins bestu fánlegar upplýsingar um tekjurnar. Verði veruleg vanskil á endurgreiðslu námsláns eða hafi lánþegi vantalið tekjur sínar á framtali er heimilt að fella allt lánið í gjalddaga.
24. Grein 7.4.3. Hafi sjóðnum ekki borist ósk um frestun á endurgreiðslu námslána 60 dögum frá gjalddaga afborgunar, er óheimilt að fresta afborguninni, sbr. 7. mgr. 8. gr. laga um sjóðinn.
25. Grein 7.6. Lánþegi sem skuldar eldri námslán en G-lán skal fyrst endurgreiða eldri lánin. Á næsta almanaksári eftir að endurgreiðslu þeirra lýkur eða á að vera lokið skal hann hefja endurgreiðslu G-lánsins. Ef lánþegi skuldar R-lán og jafnframt V- eða S-lán skal hann fyrst greiða R-lánið. Ef lánþegi greiðir bæði af V- og S-láni dragast afborganir V-láns frá afborgunum S-lánsins.

Stjórn sjóðsins.

Menntamálaráðherra skipar stjórn sjóðsins þannig: Einn samkvæmt tilnefningu Stúdentaráðs Háskóla Íslands (SHÍ), einn samkvæmt tilnefningu Sambands íslenskra námsmanna erlendis (SÍNE),

„Menntamálaráðherra skipar stjórn sjóðsins þannig: Einn samkvæmt tilnefningu Stúdentaráðs Háskóla Íslands (SHÍ), einn samkvæmt tilnefningu Sambands íslenskra námsmanna erlendis (SÍNE), einn samkvæmt tilnefningu Bandalags íslenskra námsmanna (BÍSN), einn samkvæmt tilnefningu Iðnnemasambands Íslands (INSÍ), einn samkvæmt tilnefningu fjármálaráðherra og þrjá án tilnefningar og skal einn þeirra vera formaður stjórnar og annar varaformaður.”

einn samkvæmt tilnefningu Bandalags íslenskra námsmanna (BÍSN), einn samkvæmt tilnefningu Iðnnemasambands Íslands (INSÍ), einn samkvæmt tilnefningu fjármálaráðherra og þrjá án tilnefningar og skal einn þeirra vera formaður stjórnar og annar varaformaður.

Stjórnarmenn.

Hlutverk stjórnar sjóðsins er skilgreint í 5. gr. laga.

Stjórn Lánasjóðsins eins og hún var skipuð í júní 2005:

Fulltrúi menntamálar.: Gunnar I. Birgisson (formaður)

Fulltrúi menntamálar.: Kristín Edwald (varaform.)

Fulltrúi menntamálar.: Agla Elísabet Hendriksdóttir

Fulltrúi fjármálar.: Ásta Þórarinsdóttir

Fulltrúi SÍNE: Benedikta S. Hafliðadóttir

Fulltrúi SHÍ: Anna Pála Sverrisdóttir

Fulltrúi BÍSN: Eyrún Jónsdóttir

Fulltrúi INSÍ: Jónína Brynjólfssdóttir

Guðni Rúnar Jónasson tók sæti í stjórn sem aðalfulltrúi INSÍ í stað Jónínu Brynjólfssdóttur í ágúst 2005. Agla Elísabet Hendriksdóttir hætti sem aðalfulltrúi menntamálaráðuneytis í janúar 2006. Jakob Hrafnsson kom í hennar stað. Í mars 2006 tók Ásgeir Runólfsson sæti Önnu Pálu Sverrisdóttur sem aðalfulltrúi SHÍ.

Varamenn stjórnar á sama tíma voru þessir:

Varafulltr. formanns: Auður Guðmundsdóttir

Varafulltr. varaform.: Margrét Einarsdóttir

Varafullt. menntam.r.: Ásdís Rósa Þórðardóttir

Varafultrúi fjármálar.: Þórður H. Þórarinsson

Varafultrúi SÍNE: Heiður Reynisdóttir

Varafultrúi SHÍ: Agnar Freyr Helgason

Varafultrúi BÍSN: Anna Bergljót Thorarensen

Varamaður INSÍ: Hulda Katrín Stefánsdóttir

Sigurjón Pálsson var skipaður varafultrúi fjármálaráðuneytis í ágúst 2005 í stað Þórðar H. Þórarinssonar. Nathalía D. Halldórsdóttir kom inn sem varamaður SÍNE í stjórninni í stað Heiðar Reynisdóttur í ágúst 2005. Hjördís Jónsdóttir tók síðan sæti sem varamaður SÍNE í stað Nathalíu í janúar 2006. Garðar Stefánsson tók sæti Agnars Freys Helgasonar sem varafultrúi SHÍ í mars 2006. Anna Bergljót Thorarensen hætti sem varafultrúi BÍSN í apríl, í hennar stað kom Haukur Logi Karlsson.

Störf stjórnar.

Starfshættir stjórnarinnar voru með svipuðu sniði og undanfarin ár. Stjórnarmenn skiptu með sér verkum og störfuðu utan venjulegra stjórnarfunda í nokkrum nefndum, m.a. vafamála-, endurgreiðslu- og endurskoðunarnefnd.

Málskotsnefnd.

Menntamálaráðherra skipar þriggja manna málskotsnefnd og jafnmarga til vara til fjögurra ára í senn og skulu nefndarmenn vera lögfræðingar. Nefndin sker úr um hvort úrskurðir stjórnar LÍN séu í samræmi við ákvæði laga og reglugerða.

Málskotsnefnd var þannig skipuð:

Arnfríður Einarsdóttir, lögfræðingur, formaður.
Helgi Jóhannesson, hæstaréttarlögmaður.
Sigurður Ingi Halldórsson, lögfræðingur.

Skrifstofa sjóðsins.

Skrifstofa sjóðsins er í Borgartúni 21, Reykjavík, Höfðaborg.

Starfsemin skiptist í þrjár deildir, þ.e. afgreiðsludeild, fjármála- og rekstrardeild og lánadeild. Leitast er við að á hverju sérsviði innan hvernar deildar starfi a.m.k. tveir starfsmenn eftir því sem við verður komið. Sjóðurinn er með samning við fyrirtækið Skúlason ehf. um símsvörunarþjónustu. Símtöl sem starfsmaður á skiptiborði Lánasjóðsins nær ekki að svara fara sjálfkrafa til starfsmanna Skúlasonar sem svara fyrirspurnum eða taka niður skilaboð sem send eru áfram til starfsmanna Lánasjóðsins.

Fyrir utan hin daglegu verkefni, er unnið í deildunum að ýmsum sérverkefnum eftir því sem tilefni gefst til.

Afgreiðsludeild:

Starfssvið afgreiðsludeildar er fyrst og fremst dagleg afgreiðsluþjónusta í síma og afgreiðslusal, umsjón með vistun og skráningu skjala, faxsendinga og tölvupósts, bóka og annarra gagna, svo og ákveðin verkefni fyrir framkvæmdastjóra. Undir afgreiðsludeild heyrir umsjón með kaupum á vörum og þjónustu. Umsjón með skilum á nýjum skuldabréfum frá lánþegum og varðveisla skuldabréfa. Skráning og frágangur á uppgreiddum skuldabréfum. Eftirlit með áreiðanleika lánþega sem skuldara og ábyrgðarmanna. Ýmis samskipti við banka og sparisjóði vegna afgreiðslu lána og bankaábyrgða. Undir deildina heyrir einnig umsjón með vefsvæðinu “Sent og svarað”.

Fjármála- og rekstrardeild:

Helstu verkefni deildarinnar felast í umsjón með fjárreiðum sjóðsins, áætlanagerð og daglegum rekstri tölvukerfa. Deildin gerir áætlanir um námsaðstoð, rekstur, fjárfestingu, sjóðsstöðu og fjárþörf og ber saman við rauntölur. Bókhald og greiðslur reikninga, starfsmannahald og innheimta námslána er á verksviði deildarinnar. Daglegur rekstur tölvukerfa sjóðsins er á ábyrgð deildarinnar og jafnframt móttaka og sending tölvugagna, hönnum eyðublaða, framkæmd útgáfumála og prentun gagna og eyðublaða.

Lánadeild:

Á starfssviði deildarinnar eru m.a.: Ákvarðanir teknar um upplýsingar sem lánþegum er ætlað að gefa til þess að framfylgt verði reglum. Öflun upplýsinga um skipulag náms í þeim löndum og skólum sem lánþegar stunda nám, mat á skólum og námsgreinum. Vistun þeirra upplýsinga. Námseftirlit. Kostnaðareftirlit. Tillögugerð til stjórnar um kröfur sjóðsins til námsframvindu og útreikning námslána skv. þeim. Útgáfa upplýsingabæklinga og annars upplýsingaefnis um námsframvindu kröfur sjóðsins, úthlutunar- og vinnureglur. Ráðgjöf og viðtöl við lánþega. Samskipti við skóla, banka og sparisjóði. Umsagnir um lánshæfi náms. Skráning og úrvinnsla upplýsinga frá

“Menntamálaráðherra skipar þriggja manna málskotsnefnd og jafnmarga til vara til fjögurra ára í senn og skulu nefndarmenn vera lögfræðingar. Nefndin sker úr um hvort úrskurðir stjórnar LÍN séu í samræmi við ákvæði laga og reglugerða.”

„Í júní 2005 voru 25 starfsmenn í starfi við sjóðinn.“

námsmönnum í tölvukerfi. Umsagnir um vafamál og vinnslur vegna vafamálanefndarfunda, fundargerðir og bréfaskrifir vegna þeirra. Aðstoð við framkvæmdastjóra vegna tiltekinna verkefna.

Starfsmannahald.

Í júní 2005 voru 25 starfsmenn í starfi við sjóðinn. Framkvæmdastjóri sjóðsins var Steingrímur Ari Arason. Edda Kristjánsdóttir var deildarstjóri afgangsluideildar, Stefán Aðalsteinsson deildarstjóri fjármála- og rekstrardeildar og Hlöðver Bergmundsson deildarstjóri lánadeildar.

Aðrir starfsmenn hjá sjóðnum í júní 2005 voru:

Anna Jóna Baldursdóttir
Anna Kristín Sigurðardóttir
Ásrún Helga Kristinsdóttir
Bergljót Þórðardóttir
Eydís Arna Eiríksdóttir
Guðfinna Guðfinnsdóttir
Guðbjörg Erla Benjamínsdóttir
Guðbjörn Guðmundsson
Guðrún Sesselja Grímsdóttir
Helgi Loftsson
Jóhanna Gunnarsdóttir
Jóhanna Steingrímsdóttir
Jón Guðni Sveinsson
Margrét Árnadóttir
Petrína Sæunn Úlfarsdóttir
Rafn Baldur Gíslason
Rannveig Lind Egilsdóttir
Sigríður Björg Árnadóttir
Sigríður Ágústsdóttir Morthens
Sigurlína Ingadóttir
Svandís Helga Halldórsdóttir

Eydís Arna Eiríksdóttir hætti störfum í júlí 2005 og Anna Kristín Sigurðardóttir hætti 1. september 2005. Hilda Björg Stefánsdóttir sem hafði verið í afleysingum fór í fullt starf í afgangsluideild fram í febrúar 2006.

Starfsemin.

Í starfi skrifstofunnar vega þýngst tveir málaflokkar: úthlutun lána og innheimta afborgana. Allir starfsmenn sjóðsins taka með einhverjum hætti þátt í þessum meginverkefnum. Önnur verkefni eru: Reikningshald, úthlutun jöfnunarstyrkja, kynning, útgáfa, innra eftirlit, stefnumótun, áætlana og skýrslugerð.

Úthlutun.

Úthlutun lána á námsárinu 2005–2006 fór fram með svipuðum hætti og námsárið á undan. Áfram var lögð áhersla á það að beina sem flestum umsækjendum inn á rafræn samskipti og til að auðvelda þeim það var nýr umsóknarvefur tekinn í notkun á ytri vef sjóðsins. Jafnframt hóf sjóðurinn samstarf við banka og sparisjóði um auðkenningar- og aðgangsstýringarþjónustu þannig að umsækjendur gátu valið að tengjast lánsúmsókn í gegnum heimabanka sinn auk þess sem hægt var að tengjast úmsókn eftir skráningu hjá Form.is. Þann 29. júní 2005 var sent bréf til 7.333

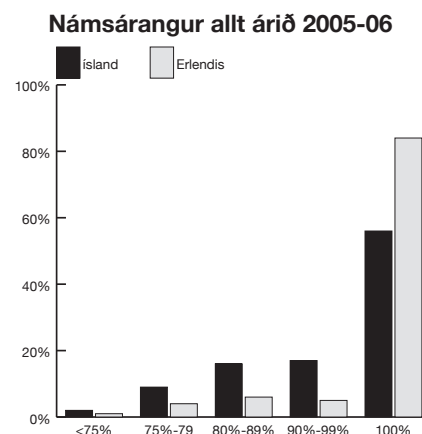
lánþega námsársins á undan þar sem þeir voru hvattir til að sækja um lán á vef sjóðsins, ætluðu þeir sér á annað borð að sækja um námslán. Þeir sem ekki gátu nýtt sér þá þjónustu gátu nálgast hefðbundið eyðublað í afgreiðslu sjóðsins. Til viðbótar voru send út viðeigandi bréf til þeirra sem: a) gert var ráð fyrir að væru að ljúka námi á skólaárinu 2004-05; b) höfðu sótt um lán á haustönn 2004, en ekki á vorönn 2005; c) áttu að öðru óbreyttu ekki rétt á áframhaldandi lánnum. Uppruni umsókna á námsárinu var með þeim hætti að rafrænar umsóknir voru 83,2% (bankar og sparisjóðir 68,4%, Form.is 14,6%, Inna 0,2%) og pappírsumsóknir reyndust vera 16,8%.

Námsáraskipti gengu vel fyrir sig og var námsárið 2005-06 stofnað inn í námslánakerfinu þ. 5. júlí 2005. Útreikningur lána hófst svo 7. júlí 2005 og fylgdi því að venju álag á síma og afgreiðslu. Daginn eftir voru sendar út lánsáætlanir fyrir komandi námsár og skólagjalda- og ferðalán greidd út fyrirfram til annarra en 1. árs nema. Námsmenn gátu framvísað lánsáætluninni í sínum viðskiptabanka og fengið þar fyrirgreiðslu út á væntanlegt framfærslulán. Útborgun framfærslulána vegna haustannar 2005 hófst 20. desember til þeirra námsmanna erlendis sem skilað höfðu umbeðnum gögnum, þ.m.t. námsframvindu. Almenn úthlutun lána hófst svo 6. janúar 2006 til annarra umsækjenda. Almenn útborgun framfærslulána vegna vorannar 2006 hófst 29. maí til allra umsækjenda.

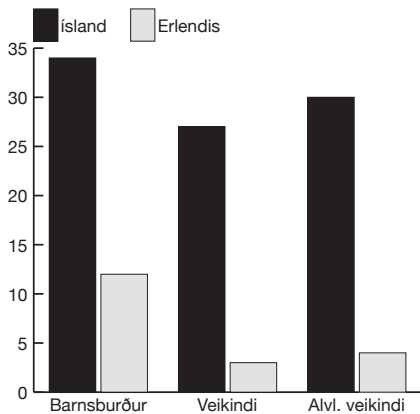
Sjóðurinn fékk sendan námsárangur með rafrænum hætti frá öllum háskólum á Íslandi eða fyrir rúmlega 8.100 umsækjendum, en starfsmenn sjóðsins þurftu að handskrá námsárangur fyrir 1.200 námsmenn á Íslandi og 3.000 námsmenn erlendis. Úthlutun lána gekk hratt og vel fyrir sig. Þann 6. febrúar 2005 hafði borist námsárangur fyrir 93% umsækjenda á Íslandi og 51% umsækjenda erlendis vegna haustannar 2005 og 19. júní hafði borist námsárangur fyrir 85% umsækjenda á Íslandi og 24% erlendis vegna vorannar 2006. Álag í afgreiðslu og síma fylgdi misserislokum þegar framfærslulán voru greidd út.

Í nóvember 2005 fengu 10.377 umsækjendur bréf þar sem þeim var bent á að þeir þyrftu að endurskoða tekjuáætlun sína áður en af útborgun haustláns gæti orðið. Umsækjendur voru þar hvattir til að nýta sér rafræn eyðublöð á vef sjóðsins, eins og fyrr á árinu og staðfesta þannig tekjuáætlun sína. Hefðbundin eyðublöð var þó hægt að nálgast í afgreiðslu sjóðsins. Umsækjendur þurftu síðan endanlega að staðfesta tekjuupplýsingar sínar á Íslandi með afriti af skattframtali 2006 og skattframtali erlendis ef eftir því var leitað. Þeir umsækjendur sem töldu fram allar sínar tekjur á vef RSK voru undanþegnir því að leggja fram afrit skattframtals. Sent var út sérstakt bréf 7. mars 2006 til 11.645 umsækjenda vegna skila á skattframtalsupplýsingum.

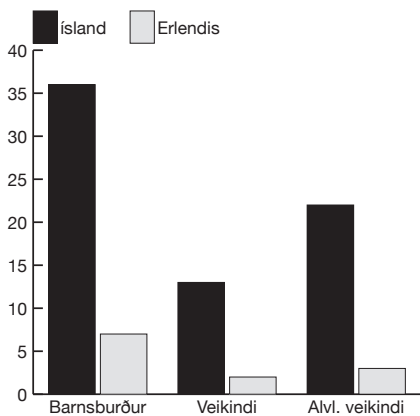
Til undirbúnings útborgunar framfærslulána voru send árituð skuldabréf til útfyllingar til allra umsækjenda nema þeirra sem höfðu veturinn áður látið skuldbreyta eldri lánnum yfir í G-lán og þannig gefinn kostur á að ganga tímanlega frá ábyrgðinni áður en til úthlutunar kæmi. Í nóvember 2005 voru send út 3.278 ný skuldabréf vegna úthlutunar á haustönn og í apríl 2006 voru send út 588 ný skuldabréf og 127 viðótarábyrgðir vegna úthlutunnar á vorönn.



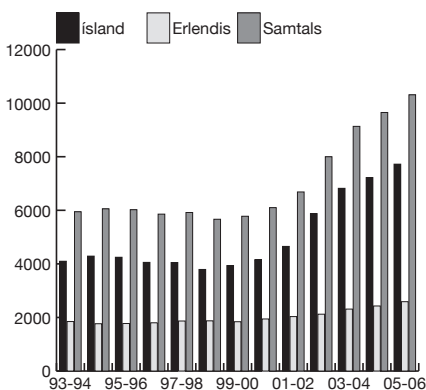
Fjöldi sem fékk undanþágu frá kröfu um lágmarksárangur, haust 2005



Fjöldi sem fékk undanþágu frá kröfu um lágmarksárangur, vor 2006



Fjöldi lánþega á námsárum



Eins og undanfarin ár var ákvörðun námsloka og undirbúningur að lokun R-skuldabréfa hafinn með útsendingu á sérstöku tilkynningarbréfi. Að þessu sinni var markhópurinn þeir sem höfðu lokið lánshæfu námi á námsárinu 2004-05 eða síðan þá ekki sent sjóðnum neinar upplýsingar um lánshæfan árangur. Bréfið var sent út 26. október 2005 til 3.501 fyrrum lánþega og þeir upplýstir um væntanleg námslok og upphaf á endurgreiðslum á árinu 2005. Þeir sem höfðu haldið áfram námi voru hvattir til að hafa samband við sjóðinn og fá námslokunum breytt.

Gefinn var út bæklingur með úthlutunarreglum sjóðsins ásamt útskýringum og dæmum. Einnig gátu námsmenn fengið sérstakan bækling með þeim lögum og reglugerðum sem gilda um sjóðinn.

Í töfluviðauka er gerð töluleg grein fyrir helstu atriðum úthlutunar. Á námsárinu 2005–2006 voru 12.329 umsækjendur um námslán en 11.655 árið á undan. Þeim fjölgaði um 674 eða 5,8% í stað 693 eða 6,3% árið á undan og hefur heldur dregið úr þeirri miklu aukningu sem verið hefur sl. ár. Af umsækjendum urðu 10.311 lánþegar eða 83,6% umsækjenda og er það hærra hlutfall en árið á undan, en þá lækkaði það. Lánþegum fjölgaði um 660 frá fyrra ári eða 6,8% á móti 5,7% í fyrra. Þeim fjölgaði um 6,9% á Íslandi og eins bæði í háskóla- og sérnámi, en hafði fjölgað um 5,9% árið á undan. Á sama tíma fjölgaði lánþegum erlendis um 6,6% á móti 5,0% árið áður. Þegar litið er á fjöldataölur lánþega alveg aftur til námsársins 1990–91, kemur í ljós að þeim fækkaði verulega á námsárinu 1992–93 en fjöldinn hélst nokkuð stöðugur eftir það, u.þ.b. 6 þúsund manns eða allt fram til 1999–2000. Síðan þá hefur lánþegum fjölgað um 4.533 eða 78%, þar af hefur þeim fjölgað um 3.785 eða 96% á Íslandi en 748 eða 41% erlendis.

Ef skipting lánþega eftir námsstigi er skoðuð, sést að hlutfall þeirra sem skráðir eru í framhaldsháskólanám hækkar jafnt og þétt, er nú 14,1% miðað við 11,7% í fyrra. Á sama tíma fækkar þeim hlutfallslega sem eru skráðir í grunnháskólanám, fer úr 74,3% í 72,3% milli ára en svipað hlutfall stundar sérnám, 13,6%. Á þessi þróun bæði við um nám erlendis og nám á Íslandi. Þó er þessi skipting niður á námsstig með ólíkum hætti hjá námsmönnum erlendis og Íslandi eins og reyndin hefur verið sl. ár. Erlendis voru 27,3% þeirra í framhaldsháskólanámi, 55,8% í grunnháskólanámi og 16,8% í sérnámi, en á Íslandi voru 9,8% í framhaldsháskólanámi (fjölgaði um 228 milli ára) 77,6% í grunnháskólanámi og 12,6% í sérnámi.

Lánþegum í foreldrahúsum á Íslandi fjölga um 7,4% milli námsára miðað við óbreytt ástand árið áður. Barnlausum einstaklingum í leiguhúsnæði/eigin húsnæði á Íslandi fjölgaði um 211 eða 7,7% í stað 5,4% fjölgunar árið áður. Þeim fjölgaði um 46 erlendis eða 2,7% í stað 4,2% árið á undan. Fjölskyldufólki, þ.e. lánþegum með börn á framfæri heldur áfram að fjölga milli ára. Einstæðum foreldrum meðal námsmanna fjölgaði um 41 eða 4,6% milli ára, aðeins meira en árið áður þegar þeim fjölgaði um 3%. Fjölgunin var hlutfallslega mun meiri erlendis þar sem hún var 22,2% í stað 9,2% fækkunar árið áður og 2,4% á Íslandi í stað 4,7% árið áður. Lánþegum með börn á framfæri í hjónabandi eða sambúð fjölgaði um 252 eða 9%, en þeim hafði fjölgað um 10,6% árið áður. Fjölgunin meðal þeirra var nokkru

meiri erlendis en á Íslandi, öfugt við árið á undan, á Íslandi fjölgaði þeim um 159 eða 7,2%, en erlendis fjölgaði þeim um 93 eða 15,4%. Ástæðan fyrir því að þessum hópi námsmanna heldur áfram að fjölga má m.a. rekja til aukins námsframboðs og breytinga sem áður höfðu verið gerðar á úthlutunarreglunum, þ.e. makatekjur höfðu engin áhrif á upphæð láns nema í þeim tilfellum þegar sótt var um sérstakt makalán.

Nýnemum í hópi lánþega, þ.e. þeim sem eru að hefja lánshæft nám í fyrsta sinn fjölgar um 28 milli ára eða 1,2% í stað fækkunar um 2,8% árið áður. Nýnemum erlendis fjölgaði um 40 eða 10,9% milli ára miðað 9,2% fækkun árið á undan, en á Íslandi fækkaði þeim um 12 eða 0,6% í stað 1,5% fækkunar árið áður. Fjölgun lánþega námsárið 2005-06 virðist því fyrst og fremst skýrast af því að eldri lánþegar eru að hefja nám á Íslandi aftur eftir námshlé.

Heildarupphæð veittrar aðstoðar hækkaði um 16,9% milli ára á móti tæpri 7% hækkun árið áður. Í námi á Íslandi hækkaði heildarlánaupphæðin um 16,6% en 17,4% erlendis. Meðallán til námsmanna erlendis hækkaði um 10,1%, en það hafði lækkað um 6,8% árið á undan í íslenskri mynt. Upphæð meðallána til lánþega á Íslandi hækkaði hins vegar um 9,1% í stað 5,6% árið á undan.

Meðallánið á Íslandi er 4% lægra en grunnframfærsla námsmanns á Íslandi, var 9% árið á undan en meðallánið erlendis reyndist vera 35% hærra, en var 27% hærra á námsárinu á undan. Þessi munur skýrist m.a. af því að meiri tekjufrádráttur er á lánnum til námsmanna á Íslandi, ýmis viðbótarkostnaður (skólagjöld, ferðalán o.fl.) er mun meiri erlendis en á Íslandi og framfærslan erlendis yfirleitt hærri en á Íslandi. Bilið á milli meðallána á Íslandi og erlendis hefur þó minnkað undanfarin ár vegna hagstæðrar gengisþróunar, þ.e. sterkrar stöðu íslensku krónunnar gagnvart erlendri mynt.

Heildarlán vegna skólagjalda á námsárinu voru tæpar 976 m.kr. sem er 182 m.kr. hækkun frá fyrra ári eða 22,9%. Skólagjaldalán voru veitt til 2.229 lánþega í stað 1.781 árið á undan, sem er fjölgun um 448 manns eða 25,2%. Meðalskólagjaldalánið var tæpar 438 þ.kr. í stað 446 þ.kr. í fyrra, sem er 1,8% lækking á móti 18,2% hækkun árið á undan.

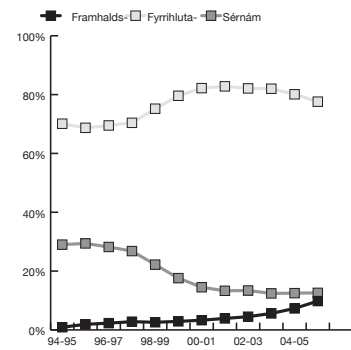
405 námsmenn erlendis fengu skólagjaldalán eða 31 fleiri en árið áður sem er 8,3% fjölgun. Heildarlán vegna skólagjalda til námsmanna erlendis voru tæpar 378 m.kr., sem er hækkun um rúmar 32 m.kr. eða 9,3%. Meðalskólagjaldalán til lánþega erlendis hækkar lítillega milli ára, fer úr 924 þ.kr. í 933 þ.kr. sem er 1% hækkun frá fyrra ári.

Þeim sem fengu lán vegna skólagjalda á Íslandi fjölgaði úr 1.407 í 1.824 eða 29,6% frá fyrra ári og heildarlán vegna skólagjalda á Íslandi hækkuðu úr 448 m.kr. í 598 m.kr. sem gerir 33,4% hækkun. Meðalskólagjaldalánið á Íslandi hækkaði um 2,9% milli ára, fór úr 319 þ.kr. í 328 þ.kr.

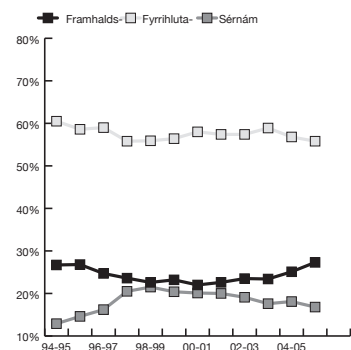
Heildarupphæð skólagjaldalána á Íslandi hefur aukist verulega á undanförunum árum, sbr. meðfylgjandi línurit.

Engin markaðskjaralán voru veitt vegna skólagjalda á þessu námsári vegna breyttra úthlutunarreglna.

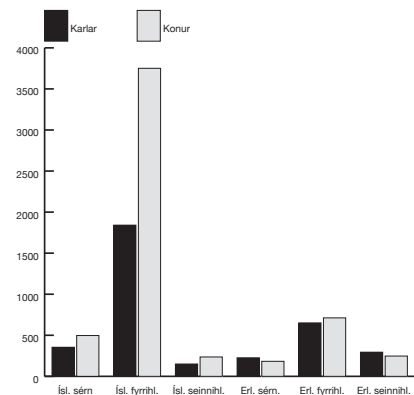
Skipting milli námsstiga á Íslandi



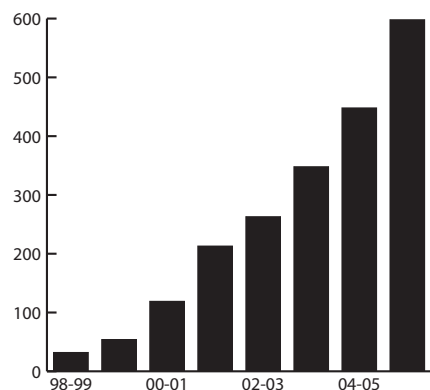
Skipting milli námsstiga erlendis



Fjöldi lánþega eftir kyni og tegund náms



Skólagjaldalán á Íslandi (m.kr.)



Jöfnunarstyrkur.

Eins og á fyrri námsárum gátu umsækjendur sótt um á rafrænu umsóknareyðublaði á vef sjóðsins, en hefðbundin umsóknareyðublöð voru þó í undantekningartilfellum send til þeirra sem ekki gátu nýtt sér það. 97% umsækjenda sóttu um í gegnum netið en 3% með pappírsumsókn. Umsóknarfrestur var til 31. október vegna haustmíssis 2004 og til 31. janúar vegna vormíssis 2005. Heimilað var þó að taka við umsóknum í mánuð eftir auglýstan umsóknarfrest og skyldu þeir styrkir skertir um 1% fyrir hvern dag fram yfir framangreindan frest.

7.648 umsóknir bárust vegna námsársins, þar af 3.720 vegna haustmíssis 2005 og 3.928 vegna vormíssis 2006 og eru það 328 umsóknum fleiri en árið áður eða 4,5% hækkun á móti 4,9% hækkun árið áður. 6.500 umsóknir voru samþykktar eða 85% innsendra umsókna í stað 86,7% árið áður og er það fækkun um 160 frá fyrra ári eða 2,4%. Af samþykktum umsóknum voru 4.034 eða 62,1% vegna dvalarstyrks og 2.466 eða 37,9% vegna akstursstyrks, sem er hlutfallsleg tilfærsla upp á 2,6% frá dvalarstyrk til akstursstyrks en var 1,6% í fyrra. Veittum dvalarstyrkjum fækkaði um 272 milli ára eða 6,3%, en akstursstyrkjum fjölgaði um 112 eða 4,8%.

Upphæð dvalarstyrks var 92.000 kr. á hvoru mísseri og aksturstyrks 52.000 kr. á mísseri. Á haustmísseri 2005 voru afgreiddir 2.083 dvalarstyrkir og 1.286 akstursstyrkir. Á vormísseri 2006 voru afgreiddir 1.951 dvalarstyrkir og 1.180 akstursstyrkir.

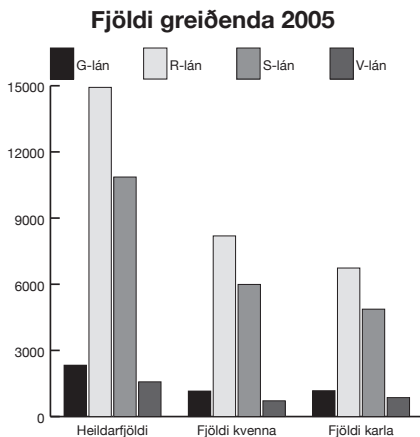
Innheimta námslána.

Innheimta námslána árið 2005 nam alls 3.743.965 þús. kr. og hækkaði um 4,1% frá árinu 2004, en þá var innheimtan 3.593.428 þús.kr. Innheimta dráttarvaxta nam 52,6 m.kr. sem er 41% lækkun frá innheimtu ársins 2004 en þá voru þeir 74,3 m.kr.

Á árinu 2005 var byrjað að veita nýja tegund lána, svokölluð G-lán. Jafnframt var greiðendum R-lána gefinn kostur á að skuldbreyta R-lánunum sínum yfir í G-lán. Alls nýttu 8.102 greiðendur sér þann möguleika.

Greiðendum fækkaði um 165 milli ára og voru 27.362. Greiðendum R-lána fjölgaði um 950 í 14.926, greiðendum S-lána fækkaði um 557 í 10.861 og greiðendum V-lána fækkaði um 558 í 1.575. Á árinu 2005 var í fyrsta sinn greitt af hinum nýju G-lánunum. Greiðendur þeirra voru 2.328. Greiðslan náði til tekjutengdu afborgunarinnar, þar sem fasta afborgunin var af R-láni. Hlutfall kvenna sem greiðenda var 45,3% af V-lánunum, 55,1% af S-lánunum og 54,8% af R-lánunum. V-lán voru veitt frá hausti 1976 til vors 1982, S-lán frá hausti 1982 til vors 1992, R-lán frá hausti 1992 til vors 2005 og G-lán frá þeim tíma. Meðalaldur þeirra sem greiða af G-lánunum er 35 ár, 35 ár hjá þeim sem greiða af R-lánunum, 43 ár hjá þeim sem greiða af S-lánunum og 50 ár hjá greiðendum V-lána.

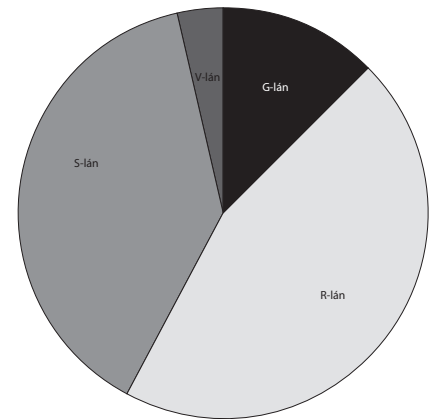
Umfangsmiklar tölvuvinnslur eru fólgnar í því að mynda gjalddaga námslána og prenta innheimtuseðla og ítrekanir vegna greiðslna í vanskilum. Myndaðir voru 50.681 gjalddagar á árinu 2005 í reglulegum vinnslum, þar af 25.960 með útsenda greiðsluseðla, 23.382 vegna greiðsludreifingar og 1.339 vegna lögmansinnheimtu.



Þeir skiptust þannig eftir tegund lána og gjalddögum:

Tegund Láns	Gjalddagar	Útsendir seðlar	Greiðslu-dreifing	Lögmanns-innheimta	Alls
G-lán	1.9.2005	1.072	1.299	0	2.371
R-lán	1.3.2005	7.232	6.352	403	13.987
R-lán	30.6.2005	1.461	162	0	1.623
R-lán	1.9.2005	4.676	4.786	261	9.723
S-lán	1.3.2005	5.018	4.792	306	10.116
S-lán	1.9.2005	4.704	4.807	272	9.783
V-lán	1.7.2005	981	603	48	1.632
V-lán	1.11.2005	816	581	49	1.446
Alls		25.960	23.382	1.339	50.681

Fjöldi skuldunauta 31. desember 2005



Miðað við árið áður fjölgaði þeim um tæp 1% sem kusu að deila afborgunum námslána niður á fleiri en eina greiðslu. Það voru rúm 46% greiðenda sem nýttu sér greiðsludreifingu viðskiptabanka eða LÍN-greiðsludreifingu, sem er sama hlutfall og árið 2004. Sjóðurinn býður einnig upp á skuldfærslu í einu lagi á kreditkort og eru það einkum greiðendur búsettir erlendis sem nýta sér þá þjónustu.

Eins og undanfarin ár voru sendar ítrekanir til greiðenda í vanskilum. Ef afborgun er ekki greidd er send ítrekun til greiðanda 20 dögum eftir gjalddaga, til greiðanda og ábyrgðarmanns/manna 40 dögum eftir gjalddaga og lokaviðvörðun 15 dögum síðar. Alls voru sendar 15.883 ítrekanir til námsmanna vegna fastrar og/eða tekjutengdrar afborgunar á árinu 2005, sem er fækkun um 6,4% frá árinu 2004, þar af 7.977 sem fyrsta ítrekun, 4.642 sem önnur ítrekun og 3.264 sem lokaviðvörðun.

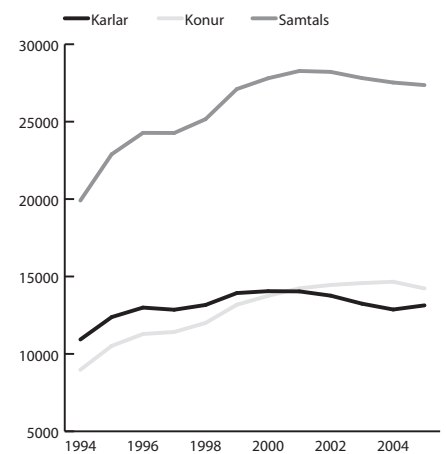
Í ákveðnum tilvikum kunna greiðendur að eiga rétt á undanþágu frá endurgreiðslum námslána. Almenn skilyrði eru þau að tekjur hafi verið lággar og að það stafi af tilteknum ástæðum, s.s. námi, örorku, atvinnuleysi eða veikindum. Einnig er heimilt að veita undanþágu ef hagir lánþega breytast verulega, þó svo hann sé yfir tekjumörkum. Ekki eru til nákvæmar tölur yfir veittar undanþágur árið 2005, en ætla má að þær hafi verið aðeins fleiri en árið 2004 eða tæplega 1.500. Árið 2004 voru veittar 1.288 undanþágur.

Eftirstöðvar V-lána voru um áramót 1.064 m.kr. og lækkuðu um 465 m.kr. á árinu. Eftirstöðvar S-lána voru 25.233 m.kr. og lækkuðu um 468 m.kr. á árinu. Eftirstöðvar R-lána voru 31.469 m.kr. og lækkuðu um 10.909 m.kr. á árinu. Skýringin á þeirri lækkun er sú að á árinu 2005 var R-lánnum upp á 16.225 m.kr. skuldbreytt yfir í G-lán. Eftirstöðvar G-lána um áramót voru 17.907 m.kr. Heildarskuld vegna þessara fjögurra lána flokka er 75.675 m.kr. sem er hækkun um 6.066 m. kr. milli ára. Í afskriftarsjóði eru 9.300 m.kr. sem er hækkun um 500 m. kr. milli ára.

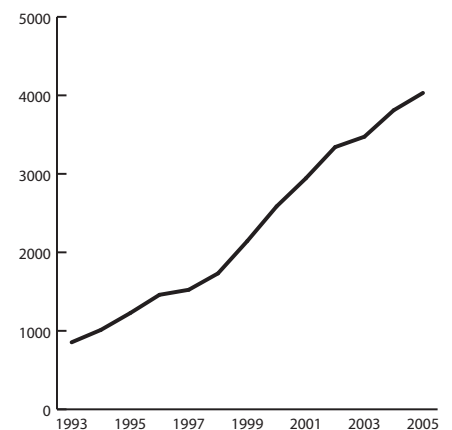
Upplýsingar um skuldastöðu um áramót og greiðslur ársins voru ekki sendar til lántakenda heldur voru upplýsingarnar birtar á "Mínu svæði" viðskiptavina sjóðsins og jafnframt sendar til RSK, sem forskráði skuldastöðu og vaxtagreiðslur á skattframtöl.

Alls voru raunafskriftir sjóðsins á árinu 414,5 m.kr., þar af 374 m.kr. vegna 20 ára reglu V-lána, en eftirstöðvar þessa lána flokks falla niður þegar greitt hefur verið af slíku láni í 20 ár. Rúmar 39 m.kr. voru afskrifaðar vegna andláts lánþega, en ógjaldfallnar eftirstöðvar

Fjöldi greiðenda



Árlegar afborganir á verðlagi ársins 2005 (m.kr.)



námslána falla niður við fráföll greiðanda.

Meðaltekjur greiðenda R-lána árið 2004 vegna afborgana ársins 2005 voru 3.117.914 kr, G-lána 3.953.744 kr, S-lána 3.814.252 kr og V-lána 4.092.853. Milli ára hækkuðu tekjur greiðenda R-lána um 6,6%, S-lána um 7,5% og V-lána um 3,1%.

Vanskil V-lána án dráttarvaxta námu 36,9 milljónum króna og lækkuðu um 3,1 milljón. Vanskil S-lána námu 209,5 milljónum króna og hækkuðu um 17,3 milljónir og vanskil R-lána námu 170,8 milljónum og lækkuðu um 20 milljónir. 41,7% vanskila V-lána eru vegna gjaldfallinna greiðslna á árinu 2005, 30,1% S-lána og 53% R-lána.

Árlega fær sjóðurinn upplýsingar frá Ríkisskattstjóra um tekjur þeirra greiðenda af námslánnum sem búsettir eru á Íslandi, en greiðendur búsettir erlendis verða á hinn bóginn sjálfir að koma staðfestum tekjuupplýsingum til sjóðsins. Ef upplýsingar um tekjur greiðenda bárust ekki tímanlega voru þær áætlaðar af sjóðnum, að þessu sinni annað hvort 7,0 m.kr eða tvöfaldar eftirstöðvar námslánsins, eftir því hvor fjárhæðin var hærri. Í júlíbyrjun 2005 var sent bréf til þeirra greiðenda sem áttu lögheimili erlendis 1. desember 2004 og óskað eftir upplýsingum um tekjur þeirra. Send voru bréf til um 3.700 einstaklinga. Alls sendu 2.900 manns inn upplýsingar um tekjur sínar árið 2004.

Á árinu samþykkti stjórnin að veita lánþegum sem greiddu upp ógjaldfallið námslán sitt afslátt sem næmi kostnaðarlækkun sjóðsins vegna uppgreiðslunnar. Einn nýtti sér þetta og nam uppgreiðslan samtals 832.198 kr. og afsláttur samtals 256.273 kr.

Snemma árs var gerður samningur við Intrum Justitia um innheimtu vanskilakrafna vegna svokallaðra bankabréfa. Þ.e. skuldabréfa sem innheimt eru hjá Landsbankanum fyrir hönd sjóðsins. Með samningnum tekur Intrum að sér milliinnheimtu vanskilagjalddaga þessara bréfa.

Tölvumál.

Útsendingamál

Í námsáraskiptum fyrir námsárið 2005-2006 var lögð lokahönd á breytingar á útsendingum sem unnið hafði verið að frá því í nóvember.

Þessar breytingar fólu í sér að hætta notkun orðsendinga og vera eingöngu með beiðnir og tilkynningar. Innleitt var stoppunarstig beiðna þannig að þær stoppuðu annað hvort lánsáætlun eða útborgun og mismunandi prentform var skilgreint. Möguleg prentform voru prentari í tölvudeild, prentari starfsmanns og tölvupóstur.

Útfært var samþykktarkerfi þannig að hægt var að skilgreina beiðnir sem nauðsynlegt var að starfsmenn færu yfir og undirrituðu fyrir útsendingu. Á starfsmannavef var útbúið viðmót fyrir starfsmenn til að samþykkja eða hafna beiðnum sem prentuðust út á prentara starfsmanns við samþykkt.

Einnig voru skilgreindir útsendingardagar beiðna þannig að hægt væri að panta þær í upphafi námsárs, en þær færu ekki út fyrr en á fyrirfram skilgreindum degi og stoppuðu ekki útreikning eða útborgun námsmanns fyrr en eftir útsendingu. Útbúin var mynd þar sem hægt er að fylgjast með útsendingum og óvirkja og móttaka

„Hætt var notkun orðsendinga og í staðinn voru eingöngu notaðar beiðnir og tilkynningar sem voru sendar út á mismunandi tímamarkum í úthlutunarferlinu.“

beiðnir, óháð því hvort þær eru útistandandi eða ekki, ásamt því að ítreka beiðnir.

Í tengslum við þessar breytingar voru allar útsendingar yfirfarnar og þeim fækkað.

Sumarumsóknir

Fyrir sumarumsóknir 2006 var haldið áfram með þá þróun sem hófst ári fyrr og sjálfvirkur flutningur umsókna yfir í „gamla námslánakerfið“ var útfærður. Farið var að gefa út lánsáætlun fyrir sumarannir í samræmi við fjölda umsótttra eininga. Í samstarfi við Háskólann á Bifröst var útfærð vefþjónusta til að taka rafrænt yfir upplýsingar um umsóttan einingafjölda á sumarönnum og sumarlán og skólagjöld sumarannar voru reiknuð út frá þeim. Þetta gerði það að verkum að umsýsla með umsóknir um sumarlán hjá Háskólanum á Bifröst varð nánast alsjálfvirk. Þessi vinna hófst í maí og lauk í september.

Nýr lánaflokkur

Með tilkomu G-lána þurfti að gera breytingar á innheimtakerfi og gjalddagavinnslum. Breyta þurfti innlestri og meðhöndlun tekjuupplýsinga þannig að hægt væri að taka inn í kerfið, skrá og breyta fjármagnstekjum. Tækifærið var notað og í leiðinni var bætt við flutningi á tekjuupplýsingum úr námslánakerfi yfir í innheimtakerfi fyrir þá einstaklinga sem voru í námi erlendis og jafnframt greiðendur.

Búa þurfti til nýja gjalddagavinnslu fyrir G-lán, breyta endurútreikningi, útprentun greiðsluseðla, LÍN dreifingu, kortaafborgun, og greiðslufresti. Í þessum breytingum var endurútreikningurinn endurskrifaður. Í framhaldi af því voru allar gjalddagavinnslur endurskrifaðar þar sem nýja endurútreikningsfallið var nýtt, sú vinna stóð yfir út árið.

Innheimtakerfi

Vinna við að flytja innheimtakerfið yfir í starfsmannavefinn hófst í maí og stóð allt árið. Byrjað var á myndum sem sýndu yfirlit greiðenda. Í kjölfarið var farið í skráningarmyndir. Til að byrja með voru gerðar myndir fyrir skráningu tekna og breytt heimilisfang greiðenda.

Í ágúst voru settar upp á Mínu svæði umsóknir um LÍN dreifingu og kortaafborgun, í framhaldi af því voru unnar myndir á starfsmannavef þar sem hægt var að skoða yfirlit yfir umsóknir og umferð um þær ásamt myndum til að skoða, skrá og breyta umsóknum.

Fyrir 1. nóvember gjalddagann var búið að færa prentun greiðsluseðla yfir í Crystal Report kerfið (CR-kerfið) þannig að allar töflur á svuntum greiðsluseðla voru prentaðar með seðlinum. Með þessu fyrirkomulagi var hægt að hætta forprentun á svuntur greiðsluseðla og því hægt að hafa einungis eina gerð af forprentuðum greiðsluseðlum fyrir alla lánaflokkka. Einnig varð framsetning á svuntum mun snyrtilegri.

Útbúin var síða á Mínu svæði sem sýndi áramótastöðu, þetta var fyrsta síðan á Mínu svæði ætluð fyrir greiðendur. Í tengslum við

„Með tilkomu G-lána þurfti að gera breytingar á innheimtakerfi og gjalddagavinnslum.“

„Vinna við að flytja innheimtakerfið yfir í starfsmannavefinn hófst í maí og stóð allt árið.“

„Á vormánuðum voru gerðar breytingar á ferli flutnings lána í innheimtu. Markmið breytinganna var að hægt væri að flytja lán í innheimtu þó að á því væri útistandandi endurgreiðslubréf vegna ofláns (E-bréf) og hægt væri að innheimta ofgreiðsluna innheimtumegin.“

samræmdar voru upplýsingar í síðunni við upplýsingar í skrá sem send var til RSK. Útsendingu áramótastöðu á pappírformi var hætt.

Síða sem sýnir áramótastöðuna var síðar einnig sett inn í starfsmannavefinn og upplýsingarmyndir á starfsmannavef voru settar á Mitt svæði undir „Greiðanda“.

Í febrúar var rafræn umsókn um frestun afborgana sett á Mitt svæði og samhliða því voru unnar myndir fyrir starfsmenn til að skoða, skrá og vinna með frestumsóknir.

Námslánakerfi

Próun starfsmannavefs var haldið áfram. M.a. var haldið áfram að flytja síður úr gamla kerfinu yfir í starfsmannavefinn, t.d. síður fyrir umsjónaraðila starfsmannavefsins.

Í tenglum við breytingar sem þurfti að gera vegna myndunar endurgreiðslubréfa (E-bréfa) á G-bréf var ferli við myndun E-bréfa og móttöku greiðslna inn á opin skuldabréf endurskoðað. Skilafrestur á E-bréfum var skilgreindur og ferli við ítrekanir E-bréfa skilgreint. Innleidd var bakfærsla útborgana sem átti við þegar heil útborgun var endurgreidd. Þá var hægt að bakfæra hana í stað þess að taka innborgun inn á lánið. Prentun E-bréfs og kvittana vegna móttöku E-bréfa eða innborgana á opin skuldabréf var sett í CR-kerfið. Á starfsmannavef undir „Skuldabréfum“ var samhliða þessum breytingum gerð ný mynd og innleitt breytt ferli við móttöku bankaábyrgða. Með þessum breytingum varð vinna við meðhöndlun bankaábyrgða mun einfaldari fyrir starfsmenn LÍN.

E-bréf og flutningur í innheimtu

Á vormánuðum voru gerðar breytingar á ferli flutnings lána í innheimtu. Markmið breytinganna var að hægt væri að flytja lán í innheimtu þó að á því væri útistandandi endurgreiðslubréf vegna ofláns (E-bréf) og hægt væri að innheimta ofgreiðsluna innheimtumegin. Í innheimtakerfinu var innleiddur aukagjalddagi vegna ógreidda E-bréfanna og gerðar aðlaganir á kerfinu til að aukagjalddaginn félli inn í innheimtuferlið.

Í framhaldi af þessum breytingum var ferli með eftirfylgni E-bréfa breytt þannig að ef E-bréfum var ekki skilað eftir ítrekaða innheimtu þeirra leiddi það til þess að námslok voru sett á skuldabréfið, það flutt í innheimtu og aukagjalddagi myndaður fyrir ofgreiðslunni.

Breytingar á fjármálum LÍN.

Hér er fjallað um helstu stærðir í fjármálum sjóðsins, útlán, framlög úr ríkissjóði og lántökur sjóðsins árin 1999–2005. Þróun námsaðstoðar og framlaga ríkissjóðs kemur fram á mynd hér að neðan.

Lántökur.

Lántökur LÍN hækkuðu um 14,6% milli ára 2004 og 2005 eða um 600 m.kr. Ástæða hækkunarinnar er aukning útlána milli ára um tæpar 400 m.kr. og hækkun afborgana af teknum lánnum sjóðsins milli ára. Afborganir ársins 2005 námu 3.669 milljónum króna, sem er 545 milljóna króna hækkun frá fyrra ári. Vaxtagreiðslur námu 1.753 m.kr. á móti 1.682 m. kr. árið áður. Öll lán sjóðsins eru tekin hjá Endurlánnum ríkissjóðs og eru frá og með október 2005 tekin til 25 ára.

Útlán og fjárveitingar til LÍN 1999–2004.

Árið 1999.

Samkvæmt fjárlögum ársins var áætlað að útlán sjóðsins næmu 3.140 m.kr. og framlag ríkisins ákveðið 1.810 m.kr. Útlán sjóðsins námu 2.996 m.kr. og var framlag ríkisins lækkað um 30 m.kr. í fjár- aukalögum og var því 1.780 m.kr. eða 52% af útlánnum ef rekstrar- kostnaður er frátalinn. Er það í samræmi við álit Ríkisendurskoðunar í nóvember 1999. Lántökur sjóðsins voru samkvæmt fjárlögum, 3.100 m.kr. en greiddar afborganir námu 2.308 m.kr. sem er 108 m.kr. hærra en fjárlög gerðu ráð fyrir.

Árið 2000.

Fjárlagaárið 2000 var áætlað að heildarútlán námslána yrðu 3.215 m.kr. í fjárlögum og ríkisframlag ákvarðað 1.910 m.kr. Skv. reikningum sjóðsins urðu heildarútlán 3.218 millj. króna og frávik frá fjárlögum innan við 0,2 %. Framlag ríkis var skv. fjárlögum og lántök- ur námu 3.000 m.kr. eins og fjárlög gerðu ráð fyrir. Greiddar afbor- ganir af teknum lánnum sjóðsins reyndust vera 2.603 m.kr. sem er 253 m.kr. umfram fjárlög.

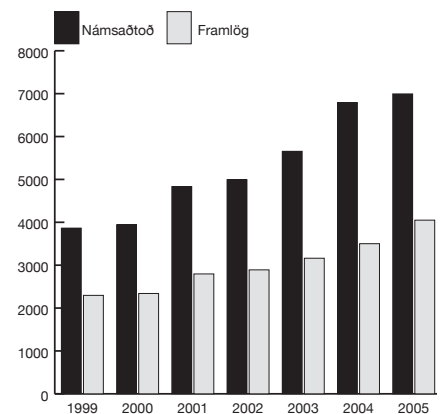
Árið 2001.

Í fjárlögum fyrir árið 2001 var gert ráð fyrir að veita 3.665 milljónir í námslán og framlag ríkisins ákveðið 2.150 milljónir. Miðað var við að framlagið næmi 52% af veittum lánnum auk rekstrarkostnaðar. Við endurskoðun á áætlun sjóðsins var áætlunin hækkuð í 4.185 m.kr. Niðurstaða ársins var sú að veittar voru 4.183 milljónir í náms- lán og framlag ríkisins til sjóðsins nam 2.440 milljónum. Tekin voru lán hjá Ríkisábyrgðarsjóði, 2.900 milljónir og afborganir námu 2.361 milljónum.

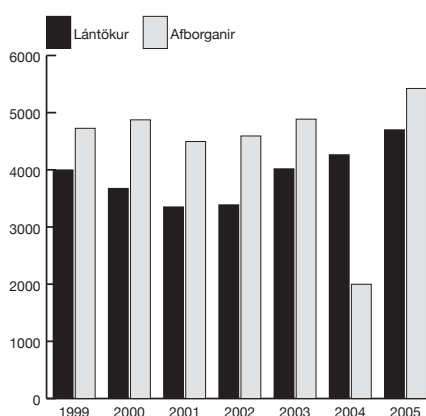
Árið 2002.

Fjárlög ársins gerðu ráð fyrir að veittar yrðu 4.645 milljónir króna í námslán og framlag ríkisins ákveðið 2.550 m.kr. Niðurstaða ársins varð sú að veitt lán námu 4.568 milljónum króna og framlag ríkisins varð 2.645 milljónir króna. Tekin voru ný lán að fjárhæð 3.100 milljón- ir króna og greiddar afborganir námu 2.581 milljónum króna. Lán- tökur voru 450 milljónum króna lægri en fjárlög gerðu ráð fyrir og greiddar afborganir voru tæpum 270 milljónum króna lægri.

Námsaðstoð og framlög (m.kr.)



Lántökur LÍN, greiddar afborganir og vextir skv. ársreikningi á verðlagi ársins 2005 (m.kr.)



Árið 2003.

Árið 2003 var í fjárlögum gert ráð fyrir að veitt námslán næmu 5.930 m.kr. og að framlag ríkisins til sjóðsins yrði 3.028 m.kr. Skv. reikningum sjóðsins námu veitt námslán 5.278 m.kr. og framlag ríkis 2.951 m.kr. Tekin voru ný lán að fjárhæð 3.750 m.kr. og greiddar afborganir námu 2.912 m.kr. Lántökur voru 550 m.kr. lægri en fjárlög gerðu ráð fyrir en greiddar afborganir um 90 m.kr. lægri.

Árið 2004.

Árið 2004 var í fjárlögum gert ráð fyrir að veitt námslán næmu 6.370 m.kr. og að framlag ríkisins til sjóðsins yrði 3.412 m.kr. Skv. reikningum sjóðsins námu veitt námslán 6.531 m.kr. og framlag ríkis 3.367 m.kr. Tekin voru ný lán að fjárhæð 4.100 m.kr. og greiddar afborganir námu 3.125 m.kr. Lántökur voru 300 m.kr. lægri en fjárlög gerðu ráð fyrir en greiddar afborganir 25 m.kr. hærri.

Árið 2005.

Árið 2005 var í fjárlögum gert ráð fyrir að veitt námslán næmu 7.130 m.kr. og að framlag ríkisins til sjóðsins yrði 3.750 m.kr. Skv. reikningum sjóðsins námu veitt námslán 6.994 m.kr. og framlag ríkis 4.050 m.kr. Tekin voru ný lán að fjárhæð 4.700 m.kr. og greiddar afborganir námu 3.669 m.kr. Lántökur voru jafn háar og fjárlög gerðu ráð fyrir en greiddar afborganir 269 m.kr. hærri.

Fjárhagsstaðan.

Á árinu 2005 var með lögum nr. 140/2004 gerð breyting á lánskjörum nýrra námslána, þ.e. endurgreiðslur lækkaðar úr 4,75% í 3,75% af tekjustofni lántakenda. Auk þess var heimiluð skuldbreyting eldri lána til lækkunar á greiðslubyrði. Í apríl 2005 áætlaði Ríkisendurskoðun að LÍN þyrfti að fá 53% fjárframlag vegna nýrra lánveitinga G-lána, auk framlaga til þess að standa undir rekstrarkostnaði og styrkveitingum. Í október 2005 vegna undirbúnings fjárlaga næsta árs, var áætluð framlagsþörf sjóðsins svo lækkuð niður í 51% af útlánum, auk rekstrarkostnaðar.

Í september 2005 óskaði sjóðurinn eftir því við Lánasýslu ríkisins að ný lán sjóðsins yrðu framvegis með lengri lánstíma, 25-40 ára í stað 15 eins og venja hafði verið. Í október 2005 var tekið fyrsta lánið með lengri endurgreiðslutíma eða 25 árum.

Töfluviðauki

Útlán

Fjöldi námsmanna og upphæð skipt eftir löndum

Land	Umsækjendur	Lánþegar	Námslán	Meðallán	Land	Umsækjendur	Lánþegar	Námslán	Meðallán
Austurríki	28	26	31.700.720	1.219.258	Kína	7	7	2.255.729	322.247
Ástralía	32	32	35.896.412	1.121.763	Kúba	1	1	664.504	664.504
Bandaríkin	401	341	422.456.640	1.238.876	Norður-Írland	2	2	3.457.079	850.031
Belgía	8	6	5.873.781	978.964	Noregur	69	54	45.901.666	850.031
Búlgaría	1	1	941.390	941.390	Nýja-Sjáland	9	9	6.661.896	740.211
Chile	1	0	0	0	Pólland	1	1	366.392	366.392
Danmörk	1.365	1.185	987.098.730	832.995	Rúmenía	2	1	987.545	987.545
England	277	248	412.568.040	1.663.581	Rússland	3	3	1.432.722	477.574
Egyptaland	1	1	485.521	485.521	Skotland	67	62	127.879.275	2.062.569
Finnland	7	6	4.078.859	679.810	Slóvakía	1	1	723.705	723.705
Frakkland	39	31	27.608.207	890.587	Spánn	56	47	37.938.259	807.197
Grikkland	1	1	760.157	760.157	Suður-Afríka	2	2	1.906.679	953.340
Holland	98	86	70.225.664	816.577	Sviss	29	23	26.563.545	1.154.937
Írská lýðveldið	8	8	10.012.570	1.251.571	Svíþjóð	193	162	108.786.068	671.519
Ísland háskólanám	8.076	6.757	4.795.380.400	709.691	Tékkland	11	11	5.015.856	455.987
Ísland sérnam	1.229	965	709.527.180	735.261	Ungverjaland	37	35	29.319.028	837.687
Ítalía	71	68	65.161.864	957.822	Wales	9	9	17.212.139	1.912.460
Japan	7	7	7.843.332	1.120.476	Þýskaland	89	71	50.649.406	713.372
Jordanía	1	0	0	0					
Kanada	45	41	37.675.512	918.915					
					Samtals	12.329	10.311	8.092.986.472	

Skipting lánþega eftir löndum

Land	NN	NN B	NN K	NG	NG B	NG K	GN	GN B	GN K	GG	GG B	GG K	Samtals
Austurríki	2	2	0	4	4	0	3	2	1	17	6	5	26
Ástralía	2	1	1	3	2	1	10	9	1	17	3	3	32
Bandaríkin	54	52	2	13	9	4	63	52	7	211	44	44	341
Belgía	0	0	0	1	1	0	3	1	2	2	0	1	6
Búlgaría	0	0	0	0	0	0	0	0	0	1	0	1	1
Danmörk	200	185	15	44	43	1	146	122	13	795	152	181	1.185
Egyptaland	0	0	0	0	0	0	1	1	0	0	0	0	1
England	41	30	11	38	22	16	70	34	35	99	23	30	248
Finnland	0	0	0	1	0	1	1	1	0	4	2	1	6
Frakkland	4	2	2	3	3	0	6	2	4	18	9	3	31
Grikkland	0	0	0	0	0	0	0	0	0	1	0	0	1
Holland	10	9	1	7	5	2	9	7	2	60	11	27	86
Írská lýðveldið	0	0	0	0	0	0	3	3	0	5	2	0	8
Ísland	1.943	1.868	75	270	246	22	901	738	85	4.608	610	1.231	7.722
Ítalía	20	15	5	9	9	0	6	5	1	33	6	10	68
Japan	0	0	0	0	0	0	0	0	0	7	0	3	7
Kanada	7	5	2	3	2	1	8	5	1	23	3	6	41
Kína	2	2	0	1	1	0	1	1	0	3	1	1	7
Kúba	0	0	0	0	0	0	0	0	0	1	0	0	1
Litháen	0	0	0	0	0	0	0	0	0	1	0	1	1
Norður-Írland	0	0	0	0	0	0	1	1	0	1	0	1	2
Noregur	8	8	0	1	1	0	6	6	0	39	7	13	54
Nýja-Sjáland	4	4	0	1	1	0	1	1	0	3	1	0	9
Pólland	0	0	0	0	0	0	0	0	0	1	0	1	1
Rúmenía	0	0	0	1	0	1	0	0	0	0	0	0	1
Rússland	0	0	0	0	0	0	1	1	0	2	2	0	3
Skotland	6	3	3	2	1	1	23	15	8	31	8	11	62
Slóvakía	1	1	0	0	0	0	0	0	0	0	0	0	1
Spánn	9	6	3	5	5	0	7	4	3	26	5	11	47
Suður-Afríka	1	1	0	0	0	0	0	0	0	1	1	0	2
Sviss	5	5	0	2	2	0	4	4	0	12	2	4	23
Svíþjóð	21	20	1	1	1	0	35	30	4	105	33	18	162
Tékkland	2	1	1	1	1	0	2	2	0	6	2	2	11
Ungverjaland	6	6	0	1	1	0	6	3	0	22	0	1	35
Wales	0	0	0	0	0	0	3	2	1	6	1	3	9
Þýskaland	1	1	0	3	3	0	12	9	2	55	10	9	71
Samtals	2.349			415			1.332			6.215			10.311

Skýringar: **NN**=hafa ekki stundað lánshæft nám áður, **NG**=hafa áður stundað lánshæft nám, en ekki þegið lán hjá LÍN, **GN**=hafa áður þegið lán hjá LÍN, en ekki á síðasta námsári, **GG**=fengu lán á síðasta námsári. Fyrir hvern flokk er síðan sýnt hverjir eru að fá lán í fyrsta skipti í ferlinum (**B**) og hverjir eru að klára ferlinn (**K**)

Skipting lánþega eftir fjölskylduaðstæðum

Hópur	Fjöldi	Samtals		Fyrrihluta- háskólanám	Seinnihluta- háskólanám	Samtals erlendis	Sérnam	Fyrrihluta- háskólanám	Seinnihluta- háskólanám
		Ísland	Sérnam						
Einstaklingur í foreldrahúsum	1.568	1.543	139	1.327	77	25	3	18	4
Einstaklingur í leigu-/eigin húsn.	3.858	2.317	248	1.895	174	1.541	234	953	354
Einstætt foreldri 1 barn	597	513	103	351	59	84	16	49	19
Einstætt foreldri 2 börn	268	238	51	159	28	30	3	15	12
Einstætt foreldri 3 börn eða fl.	69	62	11	44	7	7	3	3	1
Hjón í foreldrahúsum	68	68	9	49	10	0	0	0	0
Hjón. maki í námi. barnlaus	279	186	13	150	23	93	13	46	34
Hjón. maki í námi. 1 barn	323	200	17	162	21	123	27	71	25
Hjón. maki í námi. 2 börn	218	121	16	88	17	97	19	50	28
Hjón. maki í námi. 3 börn eða fl.	41	24	5	12	7	17	5	9	3
Hjón. ekki veitt lán v/maka. barnlaus	555	442	55	336	51	113	17	51	45
Hjón. ekki veitt lán v/maka. 1 barn	943	760	115	557	88	183	33	82	68
Hjón. ekki veitt lán v/maka. 2 börn	1.033	838	124	578	136	195	36	74	85
Hjón. ekki veitt lán v/maka. 3 börn eða fl.	491	410	59	286	65	81	20	41	20
Samtals	10.311	7.722	965	5.994	763	2.589	429	1.462	698

Mánaðarlegur framfærslukostnaður

Land	Mynt	Upphæð	Land	Mynt	Upphæð
Argentína	USD	767	Kúba	USD	1.170
Austurríki	EUR	1.323	Kýpur	CYP	749
Ástralía	AUD	1.502	Litháen	USD	862
Bandaríkin A	USD	1.385	Lúxemborg	EUR	922
Bandaríkin B	USD	1.565	Mexíkó	USD	1.392
Belgía	EUR	922	Norður-Írland	GBP	881
Búlgaría	EUR	862	Noregur	NOK	7.647
Danmörk	DKK	7.265	Nýja-Sjáland	NZD	1.808
Egyptaland	EUR	625	Portúgal	EUR	675
England	GBP	881	Pólland	USD	871
London	GBP	979	Rúmenía	EUR	862
Filippseyjar	USD	806	Rússland	USD	862
Finnland	EUR	887	Sameinuðu arabísku furstadæmin	USD	1.034
Frakkland	EUR	942	Singapúr	USD	1.098
Paris	EUR	1.035	Skotland	GBP	881
Færeyjar	DKK	0	Slóvakía	EUR	826
Grikkland	EUR	1.025	Spánn	EUR	939
Holland	EUR	978	Suður-Afríka	EUR	647
Hong Kong	HKD	1.036	Sviss	CHF	2.215
Indland	USD	655	Svíþjóð	SEK	8.210
Írská lýðveldið	EUR	1.022	Taiwan	USD	985
Ísland	ISK	77.500	Tékkland	CZK	854
Ísrael	ILS	0	Tæland	EUR	706
Ítalía	EUR	1.115	Ungverjaland	EUR	1.086
Japan	JPY	166.842	Úkraía	USD	862
Jordanía	JOD	1.324	Wales	GBP	881
Kanada	CAD	1.327	Þýskaland	EUR	922
Kína	USD	577	München	EUR	1.013
Kosta Ríka	USD	861			

Skólagjaldalán eftir löndum

Land	Skólagjaldalán	Fjöldi		Land	Skólagjaldalán	Fjöldi	
		lánþega	Meðallán			lánþega	Meðallán
Austurríki	2.814.340	2	1.407.170	Kanada	7.032.106	17	413.653
Ástralía	12.213.672	16	763.355	Noregur	1.578.072	2	789.036
Bandaríkin	105.932.728	121	875.477	Norður-Írland	902.322	1	902.322
Belgía	1.889.405	3	629.802	Nýja-Sjáland	528.904	1	528.904
Búlgaría	382.766	1	382.766	Rússland	286.823	1	286.823
Danmörk	18.110.795	11	1.646.436	Skotland	46.164.155	40	1.154.104
Egyptaland	402.912	1	402.912	Spánn	4.109.618	6	684.936
England	128.754.299	111	1.159.949	Sviss	6.793.855	6	1.132.309
Frakkland	6.123.255	7	874.751	Svíþjóð	1.686.276	1	1.686.276
Holland	4.482.725	22	203.760	Tékkland	963.044	2	481.522
Japan	735.318	1	735.318	Ungverjaland	4.814.046	11	437.641
Írská lýðveldið	3.354.663	4	838.666	Wales	6.359.373	6	1.059.896
Ísland hásk.	493.901.944	1.582	312.201	Þýskaland	1.224.852	3	408.284
Ísland sérnam	104.174.295	245	430.472				
Ítalía	10.228.595	8	1.278.574	Samtals	975.945.155	2.229	

Skipting kostnaðar og áhrif tekna

Land	Framfærsla	Bókakostnaður	Skólagjöld	Ferðalán	Aukakostnaður	Vaxtastyrkur	Tekjur til frádráttar	Ekki greitt v/árangurs
Austurríki	28.843.393	1.318.297	2.814.340	1.602.262	0	455.931	2.942.096	856.041
Ástralía	19.957.042	1.068.086	12.213.674	2.771.262	0	484.709	471.406	0
Bandaríkin	311.627.080	14.553.568	105.932.729	22.804.303	2.928.598	5.045.414	36.704.705	7.250.854
Belgía	4.002.761	210.188	1.889.405	287.416	0	58.187	457.388	0
Búlgaría	578.850	36.766	382.766	40.460	0	9.140	69.670	0
Danmörk	977.124.399	40.548.501	18.110.795	52.672.760	7.921.411	14.823.802	115.811.100	14.110.344
Egyptaland	262.313	13.346	402.912	45.999	0	1.238	217.237	0
England	291.468.654	13.520.933	128.754.299	12.941.333	966.447	4.163.671	33.458.114	2.277.949
Finnland	3.946.188	208.670	0	222.530	0	68.903	400.982	0
Frakkland	22.906.893	1.167.598	6.123.255	1.289.089	0	350.530	3.976.745	274.057
Grikkland	774.430	43.816	0	40.460	0	11.684	74.538	0
Holland	65.996.194	3.064.303	4.482.725	3.652.622	83.017	1.009.200	6.423.847	992.430
Írska lýðveldið	6.434.011	348.856	3.354.662	323.680	0	100.339	471.406	0
Írska hásk.	5.070.270.777	249.222.085	490.514.183	27.892.710	26.599.656	79.067.651	878.936.056	204.736.308
Ísland sérnám	712.608.761	32.341.080	103.730.545	3.435.387	6.791.060	872.898	127.059.791	25.686.856
Ítalía	55.254.712	2.858.415	10.228.592	2.885.484	217.824	872.898	6.018.664	552.438
Japan	6.483.663	324.379	735.318	759.000	0	101.571	189.549	0
Kanada	27.220.624	1.261.924	7.032.104	2.925.509	74.675	499.887	4.569.606	781.428
Kína	2.105.935	107.305	0	505.857	0	26.148	660.481	0
Kúba	436.715	19.775	0	275.991	0	5.550	42.935	0
Noregur	42.939.530	1.884.732	1.578.072	2.570.550	395.570	666.768	5.434.720	507.187
Norður-Írland	2.663.645	109.447	902.322	222.802	0	38.298	281.678	183.510
Nýja-Sjáland	5.378.951	304.122	528.904	643.938	0	128.927	350.115	101.484
Polland	365.558	18.635	0	40.459	0	4.765	26.189	0
Rúmenía	904.537	36.766	0	85.116	0	14.665	21.572	0
Rússland	1.374.769	73.532	286.823	80.920	0	17.342	443.539	0
Skotland	86.110.126	3.369.277	46.164.153	4.070.775	854.315	1.269.966	12.697.736	0
Slóvakía	693.344	35.254	0	40.460	0	11.203	55.484	0
Spánn	32.856.146	1.637.692	4.109.619	2.025.418	126.245	519.985	3.273.405	581.574
Suður-Afríka	1.751.157	55.400	0	247.287	0	40.712	214.047	0
Sviss	20.028.010	1.032.564	6.793.855	835.701	149.436	302.994	2.308.592	235.104
Svíþjóð	112.944.370	5.125.861	1.686.276	7.527.472	478.616	1.648.299	18.228.723	3.087.861
Tékkland	4.162.587	218.580	963.044	222.530	0	61.917	835.624	0
Ungverjaland	25.970.290	1.294.031	4.814.041	1.217.995	166.033	377.808	3.000.267	0
Wales	10.911.901	458.075	6.359.373	493.487	0	169.887	1.039.374	0
Þýskaland	46.911.335	2.301.680	1.224.852	2.629.047	771.409	748.557	4.013.089	647.333
Samtals	8.004.238.641	380.193.489	972.113.638	160.328.071	48.524.312	113.188.546	1.272.931.010	263.562.111

Skipting lánþega eftir tímabilum

Land	Stig	Venjulegt námsár	Aðeins haust	Aðeins vor	Aðeins sumar	Samtals	Land	Stig	Venjulegt námsár	Aðeins haust	Aðeins vor	Aðeins sumar	Samtals
Austurríki	Fyrirhlutaháskólanám	16	4	2	0	22	Kanada	Framhaldsháskólanám	14	2	2	6	18
Austurríki	Framhaldsháskólanám	4	0	0	1	4	Kína	Fyrirhlutaháskólanám	4	2	1	0	7
Ástralía	Sérnám	1	1	0	0	2	Kosta Ríka	Framhaldsháskólanám	1	1	0	0	2
Ástralía	Fyrirhlutaháskólanám	2	1	9	8	12	Kúba	Fyrirhlutaháskólanám	0	1	0	0	1
Ástralía	Framhaldsháskólanám	6	0	10	12	16	Noregur	Sérnám	1	0	0	0	1
Bandaríkin	Sérnám	5	1	8	7	14	Noregur	Fyrirhlutaháskólanám	28	4	2	0	34
Bandaríkin	Fyrirhlutaháskólanám	106	20	24	17	150	Noregur	Framhaldsháskólanám	14	1	1	3	16
Bandaríkin	Framhaldsháskólanám	142	11	14	30	167	Norður-Írland	Fyrirhlutaháskólanám	1	0	0	0	1
Belgía	Sérnám	1	0	0	0	1	Norður-Írland	Framhaldsháskólanám	1	0	0	0	1
Belgía	Fyrirhlutaháskólanám	1	0	0	0	1	Nýja-Sjáland	Sérnám	0	0	0	1	1
Belgía	Framhaldsháskólanám	3	0	0	0	3	Nýja-Sjáland	Fyrirhlutaháskólanám	0	0	6	4	6
Búlgaría	Framhaldsháskólanám	1	0	0	0	1	Nýja-Sjáland	Framhaldsháskólanám	0	0	1	2	1
Danmörk	Sérnám	180	46	38	0	264	Pólland	Fyrirhlutaháskólanám	0	1	0	0	1
Danmörk	Fyrirhlutaháskólanám	564	108	65	16	737	Rúmenía	Fyrirhlutaháskólanám	1	0	0	0	1
Danmörk	Framhaldsháskólanám	90	25	7	12	122	Rússland	Fyrirhlutaháskólanám	1	0	0	0	1
Egyptaland	Framhaldsháskólanám	0	0	1	0	1	Rússland	Framhaldsháskólanám	1	0	0	0	1
England	Sérnám	31	4	7	9	42	Skotland	Sérnám	7	0	1	4	8
England	Fyrirhlutaháskólanám	72	1	2	2	75	Skotland	Fyrirhlutaháskólanám	11	0	0	0	11
England	Framhaldsháskólanám	121	1	6	71	128	Skotland	Framhaldsháskólanám	43	0	0	22	43
Finnland	Fyrirhlutaháskólanám	2	0	0	0	2	Slóvakía	Fyrirhlutaháskólanám	1	0	0	0	1
Finnland	Framhaldsháskólanám	3	0	1	1	4	Spánn	Sérnám	10	1	0	1	11
Frakkland	Sérnám	1	0	1	0	2	Spánn	Fyrirhlutaháskólanám	22	2	3	3	27
Frakkland	Fyrirhlutaháskólanám	11	0	2	0	13	Spánn	Framhaldsháskólanám	5	0	1	2	6
Frakkland	Framhaldsháskólanám	11	3	0	4	14	Suður-Afríka	Fyrirhlutaháskólanám	1	0	1	1	2
Grikkland	Fyrirhlutaháskólanám	1	0	0	0	1	Sviss	Sérnám	4	2	1	0	7
Holland	Sérnám	16	1	0	3	17	Sviss	Fyrirhlutaháskólanám	2	2	1	0	5
Holland	Fyrirhlutaháskólanám	31	7	1	1	39	Sviss	Framhaldsháskólanám	5	3	2	3	10
Holland	Framhaldsháskólanám	18	6	2	2	26	Svíþjóð	Sérnám	7	0	1	0	8
Írska lýðveldið	Fyrirhlutaháskólanám	2	0	0	0	2	Svíþjóð	Fyrirhlutaháskólanám	81	17	9	7	107
Írska lýðveldið	Framhaldsháskólanám	6	0	0	1	6	Svíþjóð	Framhaldsháskólanám	27	11	5	2	43
Ísland	Sérnám	612	143	209	3	964	Tékkland	Sérnám	2	0	0	0	2
Ísland	Fyrirhlutaháskólanám	4.784	627	550	197	5.961	Tékkland	Fyrirhlutaháskólanám	2	2	0	0	4
Ísland	Framhaldsháskólanám	579	104	70	25	753	Tékkland	Framhaldsháskólanám	0	0	1	2	1
Ítalía	Sérnám	21	0	0	0	21	Ungverjaland	Fyrirhlutaháskólanám	24	6	1	0	31
Ítalía	Fyrirhlutaháskólanám	27	4	0	5	31	Ungverjaland	Framhaldsháskólanám	1	0	0	0	1
Ítalía	Framhaldsháskólanám	7	3	0	1	10	Wales	Fyrirhlutaháskólanám	3	0	0	0	3
Japan	Sérnám	1	0	0	0	1	Wales	Framhaldsháskólanám	5	0	1	4	6
Japan	Fyrirhlutaháskólanám	0	0	0	0	1	Þýskaland	Sérnám	1	1	0	0	2
Japan	Framhaldsháskólanám	3	0	2	0	5	Þýskaland	Fyrirhlutaháskólanám	36	7	7	0	50
Kanada	Sérnám	6	1	2	3	9	Þýskaland	Framhaldsháskólanám	10	4	2	2	16
Kanada	Fyrirhlutaháskólanám	12	0	1	0	13	Samtals		7.877	1.191	1.085	501	10.153

Skipting lánþega eftir námsgreinum

Flokkur	Ísland		Brett. eyjar		Meginl. Evrópu		Norður Ameríka		Önnur lönd		Samtals	Erlendis
	Norðurl.											
Arkitektúr	33	66	8	14	5	0	126	93				
Auglýsingagerð	0	0	1	0	3	1	5	5				
Austurlenskar lækninsaðferðir	0	0	15	0	2	0	17	17				
Bakaraíð	1	0	0	0	1	0	2	1				
Bruggið	0	0	1	0	0	0	1	1				
Brunavarnir	0	0	0	0	1	0	1	1				
Bílgreinar	2	1	0	0	0	0	3	1				
Bókagerð	19	7	3	12	1	5	47	28				
Bókmenntafræði	62	0	3	1	3	1	70	8				
Dans	5	1	7	3	0	0	16	11				
Dýralækningar	0	16	0	2	0	1	19	19				
Eðlisfræði	36	5	1	0	3	0	45	9				
Efnafræði	51	4	2	2	0	0	59	8				
Fagar listir	0	0	8	3	6	0	17	17				
Fataíð	15	12	1	15	2	0	45	30				
Ferðamálafræði/hótelstjórn	119	11	1	22	3	2	158	39				
Félags- og stjórn málafræði	247	20	16	10	23	5	321	74				
Fiskeldi	1	0	1	0	0	0	2	1				
Fjölmíðun	51	18	10	2	8	1	90	39				
Flugnám	36	7	16	0	14	0	73	37				
Flugumferðarstjórn	3	0	0	0	0	0	3	0				
Flugvirkjun	0	8	0	0	0	0	8	8				
Fornleifafræði	17	3	4	1	1	0	26	9				
Fóstrunám	263	8	0	0	0	0	271	8				
Fótasérfræði	0	2	0	0	0	0	2	2				
Framreiðsla	2	0	0	0	0	0	2	0				
Frumgreinar	157	35	0	0	0	0	192	35				
Förðun	0	0	0	1	3	0	4	4				
Garðyrkja	36	10	0	0	1	0	47	11				
Geislafræði	29	5	0	0	0	0	34	5				
Guðfræði	52	4	0	0	0	0	56	4				
Hagfræði	201	20	3	5	16	1	245	44				
Hárið	66	1	0	0	0	0	67	1				
Heilsufræði	0	0	0	0	1	0	1	1				
Heilsugæslustjórnun	0	0	0	1	0	0	1	1				
Heimspeki	50	6	4	5	1	0	66	16				
Hjúkrunarfræði	350	22	3	0	8	0	383	33				
Hljóðfærakennaranám	1	0	0	0	0	0	1	0				
Hljóðfærasmíði	0	0	2	0	0	0	2	2				
Hljóðupptaka	0	0	12	7	1	1	21	21				
Hnykkæknningar	0	0	0	0	2	0	2	2				
Hönnun	52	23	14	26	14	6	135	83				
Iðjubjálfun	53	5	0	0	0	0	58	5				
Iðnfræði	105	110	0	1	0	0	216	111				
Innanhússarkitektúr	0	1	1	21	0	0	23	23				
Íþróttfræði	21	6	5	0	5	0	37	16				
Jarðfræði	24	4	2	0	1	0	31	7				
Kjötið	1	0	0	0	0	0	1	0				
Klassísk fræði	0	4	1	0	0	0	5	5				
Kvikmyndarfræði	50	7	8	16	17	0	98	48				
Landlfræði	37	0	5	0	0	2	44	7				
Landbúnaðarnám	61	4	0	0	0	0	65	4				
Landmælingafræði	0	0	0	1	0	0	1	1				
Leiklist	32	10	15	1	4	0	62	30				
Listfræði	21	0	0	1	1	0	23	2				
Listið	18	2	2	2	0	0	24	6				
Listmeðferð	0	3	3	0	1	0	7	7				
Liffræði	140	26	12	4	10	0	192	52				
Ljósmaðranám	11	1	0	0	0	0	12	1				
Lyfjafræði	86	1	0	2	0	0	89	3				

Flokkur	Ísland		Brett. eyjar		Meginl. Evrópu		Norður Ameríka		Önnur lönd		Samtals	Erlendis
	Norðurl.											
Lyfjatekni	27	0	0	0	0	0	0	27	0			
Læknisfræði	182	73	3	35	3	0	296	114				
Lögfræði	639	10	13	4	4	0	670	31				
Lögreglunám	9	0	0	0	0	0	9	0				
Mannfræði	81	4	12	3	5	1	106	25				
Margmiðun	22	68	4	4	4	1	103	81				
Markaðsfræði	5	41	3	2	8	0	59	54				
Matartækni	2	0	0	0	0	0	2	0				
Matreiðsla	15	2	1	1	0	0	19	4				
Matvælafræði	16	2	0	0	0	1	21	5				
Matvælafræði	0	1	0	0	0	0	1	1				
Málmið	4	0	0	0	1	0	5	1				
Málvísindi	5	3	1	2	2	0	13	8				
Meinataekni	23	4	0	0	0	0	27	4				
Meistararnám	6	0	0	0	0	0	6	0				
Mjólkurfræði	0	2	0	0	0	0	2	2				
Múrsmíði	1	0	0	0	0	0	1	0				
Myndlist	85	10	9	39	5	2	150	65				
Nútímafræði	10	0	0	0	0	0	10	0				
Óskilgreind aðalgrein	0	0	0	0	0	0	1	1				
Píplagnir	7	0	0	0	0	0	7	0				
Rafið	41	0	0	0	0	0	41	0				
Ráðgjöf	164	7	1	0	8	1	181	17				
Safnfræði	30	3	1	0	1	0	35	5				
Sagnfræði	79	15	7	3	4	1	109	30				
Sálarfræði	297	51	11	5	29	4	397	100				
Sjávarútvegsfræði	22	0	0	0	0	0	22	0				
Sjónáskjalfræði	0	3	0	0	0	0	3	3				
Sjúkraliðanám	98	0	0	0	0	0	98	0				
Sjúkrabjálfun	47	15	1	3	4	2	72	25				
Skartgripasmíði	2	6	0	4	0	0	12	10				
Skipstjórn	7	0	0	0	0	0	7	0				
Skipulagsfræði	0	0	1	1	0	0	2	2				
Skógræði	4	1	0	1	0	0	5	2				
Skrifstofunám	12	0	0	0	0	0	12	0				
Snyrtifræði	105	5	1	0	0	0	111	6				
Stjórnun	12	16	5	1	8	1	43	31				
Stjórnfræði	0	0	0	0	1	0	1	1				
Stöðtækjagerð	0	1	1	0	0	0	2	2				
Stærðfræði	33	7	4	1	12	1	58	25				
Talmeinafræði	0	8	0	0	0	0	8	8				
Tannfræði	0	2	0	0	0	0	2	2				
Tannlækningar	32	3	0	1	2	0	38	6				
Tannsmíðar	5	0	0	1	0	0	6	1				
Tannlæknarnám	16	3	0	0	0	0	19	3				
Tónlist	70	10	11	48	15	0	154	84				
Tréið	32	2	0	0	0	0	34	2				
Tungumál	277	16	1	26	3	9	332	55				
Tæknifræði	144	126	0	0	0	0	270	126				
Tækniteknun	38	8	0	0	0	0	46	8				
Tölvufræði	159	53	7	3	10	0	232	73				
Tölvugrafík	0	0	1	1	3	0	5	5				
Uppeldis- og kennslufræði	802	26	2	1	7	0	838	36				
Úrsmíði	0	1	0	0	0	0	1	1				
Verkfræði	359	171	14	17	31	4	596	237				
Vélstjórn	53	3	0	0	0	0	56	3				
Viðskiptafræði	909	121	23	21	51	7	1.132	223				
Proskabjálfun	92	3	0	0	0	0	95	3				
Æskulyðsleiðsögn	28	1	0	0	0	0	29	1				
Öldrunarfræði	0	0	0	1	0	0	1	1				

Samtals 7.723 1.407 280 329 409 62 10.314 2.591

Jöfnunarstyrkur

Dvalar- og aksturstyrkir eftir skólum

Haustmisseri

Nafn skóla	Umsóknir um dvst.	Samp. dvalarst.	Umsóknir um akstst.	Samp. akstst.	Samtals afgr.
Menntaskólinn í Reykjavík	28	28	8	8	36
Menntaskólinn á Akureyri	253	248	40	39	287
Menntaskólinn að Laugarvatni	123	116	11	11	127
Menntaskólinn við Hamrahlíð	52	51	6	4	55
Menntaskólinn við Sund	32	31	3	2	33
Menntaskólinn á Ísafirði	16	16	64	59	75
Menntaskólinn á Egilsstöðum	166	160	44	40	200
Menntaskólinn í Kópavogi	71	71	19	14	85
Kvennaskólinn í Reykjavík	32	32	1	0	32
Fjölbrotaskólinn í Breiðholti	93	82	14	11	93
Fjölbrotaskólinn við Ármúla	74	66	8	4	70
Flensborgarskólinn	9	9	2	0	9
Fjölbrotaskóli Suðurnesja	15	15	282	264	279
Fjölbrotaskóli Vesturlands	95	92	102	94	186
Framhaldssk. í Vestmannaeyjum	2	2	1	1	3
Fjölbrotask. Norðurl. vestra	122	113	39	37	150
Fjölbrotaskóli Suðurlands	90	84	364	342	426
Verkmenntaskóli Austurlands	17	17	29	28	45
Verkmenntaskólinn á Akureyri	327	307	105	90	397
Fjölbrotaskólinn í Garðabæ	31	31	1	1	32
Framhaldsskólinn í A-Skaft.	3	2	15	11	13
Framhaldsskólinn á Húsavík	3	2	3	2	4
Framhaldsskólinn á Laugum	59	53	8	6	59
Borgarholtsskóli	81	72	37	23	95
Fjölbrotaskóli Snæfellinga	10	7	91	86	93
Fjöltækniskóli Íslands	82	71	17	15	86
Iðnskólinn í Reykjavík	144	133	45	38	171
Iðnskólinn í Hafnarfirði	42	37	15	14	51
Hússtjórnarskóli Reykjavíkur	9	9	0	0	9
Hússtjórnarsk. á Hallormsstað	15	14	0	0	14
Myndlistask. í Reykjavík-fornám	0	0	3	2	2
Viðskiptaháskólinn á Bifröst	2	1	1	0	1
Verzlunarskóli Íslands	63	63	21	19	82
Námsflokkar Reykjavíkur	0	0	0	0	0
Háskólinn í Reykjavík - frumgr.	1	1	8	6	7
LBHÍ - Hvanneyri	18	17	3	1	18
Hólaskóli-framhaldsskólalag	10	7	0	0	7
LBHÍ - Reykjum	2	2	1	1	3
Söngskólinn í Reykjavík	0	0	1	0	0
Tónlistarskóli F.Í.H.	1	0	0	0	0
Myndlistarskólinn á Akureyri	1	1	2	2	3
Nuddskóli Íslands	3	3	2	2	5
Lögregluskóli ríkisins	0	0	1	0	0
Flugskóli Íslands	4	1	4	1	2
Menntaskólinn Hraðbraut	14	13	10	8	21
Snyrtiskólinn í Kópavogi	1	1	1	0	1
Tannsmiðaskóli Íslands	2	2	0	0	2
Samtals:	2.218	2.083	1.432	1.286	3.369

Vormisseri

Nafn skóla	Umsóknir um dvst.	Samp. dvalarst.	Umsóknir um akstst.	Samp. akstst.	Samtals afgr.
Menntaskólinn í Reykjavík	32	31	8	8	39
Menntaskólinn á Akureyri	258	247	41	39	286
Menntaskólinn að Laugarvatni	121	109	11	11	120
Menntaskólinn við Hamrahlíð	49	47	7	4	51
Menntaskólinn við Sund	31	30	3	2	32
Menntaskólinn á Ísafirði	19	18	60	54	72
Menntaskólinn á Egilsstöðum	150	144	44	42	186
Menntaskólinn í Kópavogi	85	78	18	15	93
Kvennaskólinn í Reykjavík	31	28	3	1	29
Fjölbrotaskólinn í Breiðholti	88	74	25	17	91
Fjölbrotaskólinn við Ármúla	65	60	8	3	63
Flensborgarskólinn	10	9	1	0	9
Fjölbrotaskóli Suðurnesja	14	10	285	230	240
Fjölbrotaskóli Vesturlands	73	72	98	91	163
Framhaldssk. í Vestmannaeyjum	2	2	0	0	2
Fjölbrotask. Norðurl. vestra	110	104	42	40	144
Fjölbrotaskóli Suðurlands	84	74	316	299	373
Verkmenntaskóli Austurlands	19	17	37	31	48
Verkmenntaskólinn á Akureyri	282	267	98	75	342
Fjölbrotaskólinn í Garðabæ	27	25	5	2	27
Framhaldsskólinn í A-Skaft.	4	2	14	11	13
Framhaldsskólinn á Húsavík	2	2	1	1	3
Framhaldsskólinn á Laugum	65	60	10	8	68
Borgarholtsskóli	76	70	35	21	91
Fjölbrotaskóli Snæfellinga	10	6	87	75	81
Fjöltækniskóli Íslands	79	70	21	16	86
Iðnskólinn í Reykjavík	148	130	38	28	158
Iðnskólinn í Hafnarfirði	31	26	17	13	39
Hússtjórnarskóli Reykjavíkur	5	5	1	1	6
Hússtjórnarsk. á Hallormsstað	14	13	0	0	13
Myndlistask. í Reykjavík-fornám	0	0	3	2	2
Tónlistarskólinn í Reykjavík	0	0	1	0	0
Viðskiptaháskólinn á Bifröst	3	2	1	0	2
Verzlunarskóli Íslands	67	66	25	19	85
Háskólinn í Reykjavík - frumgr.	4	1	7	3	4
LBHÍ - Hvanneyri	16	16	2	1	17
Hólaskóli-framhaldsskólalag	11	7	0	0	7
LBHÍ - Reykjum	1	1	2	2	3
Söngskólinn í Reykjavík	0	0	1	0	0
Myndlistarskólinn á Akureyri	1	1	2	2	3
Nuddskóli Íslands	3	3	2	2	5
Lögregluskóli ríkisins	6	6	2	2	8
Flugskóli Íslands	2	1	2	0	1
NTV í Kópavogi	1	0	0	0	0
Menntaskólinn Hraðbraut	15	14	11	9	23
Snyrtiskólinn í Kópavogi	1	1	1	0	1
Tannsmiðaskóli Íslands	2	2	0	0	2
Samtals:	2.119	1.951	1.396	1.180	3.131

Innheimta

Vanskil 31. desember 2005

Gjalddagi	Fjöldi	Samtals
V-lán		
Fyrir 2003	754	16.059.749
1/7 2003	33	1.119.625
1/11 2003	28	1.353.137
1/7 2004	40	1.406.784
1/11 2004	34	1.606.946
1/7 2005	52	1.778.249
1/11 2005	206	13.645.643
Samtals	1.147	36.970.133
S-lán		
Fyrir 2003	1.948	93.372.182
1/3 2003	151	5.764.565
1/9 2003	138	16.821.303
1/3 2004	194	7.597.577
1/9 2004	212	22.860.893
1/3 2005	327	11.232.281
1/9 2005	675	51.852.486
Samtals	3.645	209.501.287
R-lán		
Fyrir 2003	509	35.391.203
1/3 2003	139	8.766.364
30/6 2003	6	398.172
1/9 2003	120	11.713.904
1/3 2004	208	13.380.949
30/6 2004	14	853.399
1/9 2004	166	19.741.407
1/3 2005	424	27.232.828
30/6 2005	50	3.283.441
1/9 2005	542	50.482.877
Samtals	2.178	171.244.544
Samtals	6.970	417.715.964

Greiðslutilkynningar lánaflokka

Teg. láns	Tegund greiðslu	Fjöldi	Samtals
G-lán			
	Föst afborgun	0	0
	Sérgreiðsla	28	2.426.933
	Tekjutengd afborgun	2.328	196.749.090
	Samtals	2.356	199.176.023
R-lán			
	Föst afborgun	15.075	1.043.125.647
	Sérgreiðsla	476	60.229.913
	Tekjutengd afborgun	9.461	921.029.829
	Samtals	25.012	2.024.385.389
S-lán			
	Föst afborgun	9.956	406.542.162
	Sérgreiðsla	482	46.259.921
	Tekjutengd afborgun	9.602	1.004.229.143
	Samtals	20.040	1.457.031.226
V-lán			
	Föst afborgun	1.583	56.084.863
	Sérgreiðsla	51	734.120
	Tekjutengd afborgun	1.434	91.518.099
	Samtals	5.603	238.258.974
Samtals		53.041	3.491.596.240

Greiðendur 2004 og 2005 og tekjur undan- gengin ár

Teg. láns	2004		2005	
	Fjöldi	Meðaltekjur	Fjöldi	Meðaltekjur
G	0	0	2.328	3.953.744
R	12.528	2.923.684	14.926	3.117.914
S	11.418	3.547.632	10.861	3.814.252
V	2.133	3.968.544	1.575	4.092.853
Samtals	26.079		29.690	

Þróun eiginfjár að nafnvirði og núvirði ásamt reiknivöxtum og meðalvöxtum

	Eigið fé/ nafnvörð*	Hlutfall eigin- fjár/nafnvörð	Núvirt eigið fé*	Hlutfall eigin- fjár/raunvirði	Reiknivextir	Meðalvextir	Framlag í afskriftarsjóð*	Núvirt eigið fé af heildareignum
1992	15.298	54,81%	1.774	12,20%	6,00%	6,00%	420	6,40%
1993	16.181	52,79%	1.472	9,20%	6,00%	7,40%	95	4,80%
1994	16.385	50,48%	849	5,00%	6,00%	6,70%	409	2,60%
1995	16.640	48,41%	576	3,10%	6,00%	6,40%	476	1,70%
1996	17.320	47,72%	677	3,40%	5,80%	5,80%	139	1,90%
1997	18.251	47,30%	1.200	6,80%	5,76%	5,76%	0	3,10%
1998	18.957	46,52%	1.700	7,30%	5,68%	5,68%	0	4,20%
1999	20.821	46,82%	2.000	7,80%	5,46%	5,46%	293	4,50%
2000	22.077	46,93%	3.500	12,30%	5,39%	5,39%	354	7,40%
2001	25.540	47,96%	4.400	13,70%	5,51%	5,51%	460	8,30%
2002	26.653	48,17%	6.900	19,40%	5,58%	5,58%	500	12,50%
2003	28.485	48,48%	9.593	24,06%	5,48%	5,48%	833	16,33%
2004	30.949	48,83%	11.241	25,74%	5,33%	5,33%	741	17,73%
2005	34.290	49,62%	13.974	28,65%	5,09%	5,09%	913	20,22%

* Upphæðir í milljónum króna

Helstu efnahags- og rekstrartölur LÍN 1980–2005. Allar tölur á verðlagi hvers árs í m.kr.

Ár	Útlán, staða í lok árs	Heildarskuldir LÍN í lok árs	Veitt aðstoð lán og styrkir	Vaxta- og lánt.k. greiddur af LÍN	Framlag úr ríkissjóði	Afb. útlána og greiddir vextir
1980	167,9	56,9	53,9	3,7	53,9	3,5
1981	300,6	113,0	97,8	7,4	82,5	6,1
1982	662,8	259,1	196,3	15,2	152,5	10,0
1983	1.888,8	625,0	429,3	32,4	361,9	20,8
1984	2.829,1	1.013,0	706,4	68,8	427,8	33,1
1985	4.839,1	1.652,5	1.126,6	145,5	895,5	60,5
1986	7.944,2	2.180,9	1.264,5	184,6	1.072,4	81,0
1987	11.066,0	3.105,9	1.442,1	248,4	926,9	157,4
1988	15.208,3	4.274,4	1.968,6	350,3	1.607,0	271,2
1989	20.794,8	5.839,8	2.560,0	624,8	1.798,4	403,1
1990	26.213,9	9.027,3	3.723,4	772,4	2.173,9	525,8
1991	31.499,6	11.606,1	4.253,7	1.017,5	2.431,8	669,8
1992	33.193,5	12.613,7	2.656,8	738,2	1.996,4	801,3
1993	36.014,3	14.470,1	2.559,3	1.052,4	1.703,0	853,9
1994	38.476,5	16.071,9	2.714,2	1.058,8	1.492,7	1.012,0
1995	40.808,8	17.735,8	2.709,7	1.144,7	1.443,6	1.225,8
1996	42.836,4	18.974,6	2.790,6	1.131,2	1.452,0	1.458,7
1997	45.080,1	20.336,2	2.907,7	1.098,5	1.598,6	1.522,8
1998	47.257,6	21.796,2	3.118,6	1.193,0	1.727,0	1.732,3
1999	50.919,7	23.647,3	3.119,5	1.356,2	1.780,0	2.143,8
2000	53.564,9	24.964,2	3.336,3	1.375,0	1.910,0	2.585,3
2001	59.974,0	27.707,9	4.354,1	1.529,0	2.420,0	2.943,4
2002	62.141,0	28.674,3	4.725,4	1.593,5	2.644,6	3.341,1
2003	65.991,7	30.274,5	5.434,1	1.671,2	2.951,1	3.473,1
2004	71.348,9	32.430,5	6.720,9	1.723,9	3.367,0	3.810,1
2005	77.354,6	34.808,6	7.144,1	1.800,3	4.050,0	4.031,1

Kennitölur LÍN og fjöldi lánþega 1980–2005. (Fjárhæðir í krónum á verðlagi hvers árs.)

Ár	Grunnframf. 1. júní ár hvert	Alm. fritekju-mark	Skerðingarhlutfall v/tekna	Fjöldi lánþ. samtals	Fjöldi lánþ. á Íslandi	Fjöldi lánþ. erlendis
1980	2.746	8.238	100%	3.512	2.125	1.387
1981	4.142	12.436	90%	4.044	2.427	1.617
1982	6.036	18.109	90%	4.576	2.814	1.762
1983	11.265	33.795	75%	5.164	3.134	2.030
1984	15.497	46.491	75%	5.631	3.779	1.852
1985	19.456	58.368	75%	6.160	4.062	2.098
1986	20.940	62.820	65%	5.977	3.765	2.212
1987	24.390	73.170	50%	5.791	3.489	2.302
1988	30.585	91.755	35%	6.408	3.990	2.418
1989	37.535	112.605	50%	7.554	5.060	2.494
1990	48.832	146.496	75%	8.137	5.544	2.593
1991	46.716	140.148	50%	8.124	5.661	2.463
1992	49.039	169.185	50%	5.777	3.827	1.950
1993	50.600	174.570	50%	5.946	4.098	1.848
1994	52.200	180.000	50%	6.055	4.289	1.766
1995	53.500	180.000	50%	6.022	4.247	1.775
1996	54.600	180.000	50%	5.857	4.056	1.801
1997	56.200	180.000	50%	5.918	4.050	1.868
1998	57.600	185.000	50%	5.666	3.792	1.874
1999	62.300	250.000	50%	5.778	3.937	1.841
2000	66.500	265.000	40%	6.099	4.155	1.944
2001	69.500	280.000	40%	6.685	4.652	2.033
2002	75.500	280.000	40%	7.999	5.877	2.122
2003	77.500	300.000	35%	9.133	6.820	2.313
2004	79.500	300.000	33%	9.539	7.146	2.393
2005	82.500	0	14%	10.311	7.722	2.589

Ársreikningur

Rekstrarreikningur árið 2005 (fjárhæðir eru í þúsundum króna)

	Skýringar	2005	2004
Vaxtatekjur			
Verðbætur og vaxtatekjur		3.540.579	3.068.948
Lántökugjald á námslán.		83.748	78.342
		3.624.327	3.147.290
Vaxtagjöld			
Verðbætur og vaxtagjöld		3.042.154	2.952.471
Lántökugjöld tekinna lána		47.000	41.000
		3.089.154	2.993.471
Hreinar vaxtatekjur		535.173	153.819
Aðrar rekstrartekjur			
Tilkynningagjald		6.630	9.176
Aðrar rekstrartekjur		7.674	7.490
		14.304	13.666
Önnur rekstrargjöld			
Laun og launatengd gjöld	8	118.775	111.972
Annar rekstrarkostnaður	9	91.506	90.230
Vaxtastyrkir til námsmanna		96.573	92.138
Afskriftir rekstrarfjármuna	10	38.542	34.390
		345.396	328.730
Framlag á afskriftarreikning útlána.	17	913.546	741.338
		1.258.942	1.070.068
Tekjuhalli án ríkisframlags		(709.465)	(902.583)
Framlag ríkissjóðs	7	4.050.000	3.367.000
Tekjuafgangur ársins		3.340.535	2.464.417

Efnahagsreikningur 31. desember 2005 (fjárhæðir eru í þúsundum króna)

	Skýringar	31.12.2005	31.12.2004
Eignir			
Sjóður og kröfur á lánastofnanir			
Sjóður, bankainnstæður.		647.785	473.617
Útlán			
Gjaldf. afborganir og vextir önnur skuldabréf	11	1.213.549	1.195.708
Námslán 1976-1982	12	1.064.934	1.529.756
Námslán 1982-1992	13	25.233.745	25.701.423
Námslán 1992-2002	14	31.469.429	42.378.402
Námslán 2005	15	17.907.472	
Lán vegna skólagjalda.	16	465.480	543.569
		77.354.609	71.348.858
Afskriftareikningur útlána	17	(9.300.000)	(8.800.000)
		68.054.609	62.548.858
Aðrar eignir			
Rekstrarfjármunir	5, 10	121.773	112.562
Ríkissjóður viðskiptakrafa	19	214.137	194.576
Ríkissjóður vegna jöfnunarstyrkja	18	51.856	44.554
Aðrar kröfur		8750	6.124
		396.516	357.816
Eignir alls		69.098.910	63.380.291

Efnahagsreikningur 31. desember 2005

Skuldir og eigið fé

	Skýringar	31.12.2005	31.12.2004
Langtímalán			
Ríkissjóður, verðtryggð lán.		34.078.785	31.638.159
	21	34.078.785	31.638.159
Aðrar skuldir			
Áfallnir vextir		711.465	772.105
Ýmsir viðskiptamenn		18.343	20.245
Skammtímaskuldir		729.808	792.350
Skuldir		34.808.593	32.430.509
Eigið fé			
Eigið fé.		34.290.317	30.949.782
Eigið fé	20	34.290.317	30.949.782
Skuldir og eigið fé alls		69.098.910	63.380.291
Utan efnahags			
Núvirði eigin fjár.	22		

Sjóðstreymi árið 2005 (fjárhæðir eru í þúsundum króna)

Rekstrarhreyfingar	Skýringar	2005	2004
Tekjuafgangur ársins		3.340.535	2.464.417
Rekstrarliðir sem hafa ekki áhrif á fjárstreymi:			
Afskriftir og niðurfærsla rekstrarfjármuna		38.542	34.390
Verðbætur og gengismunur langtímalána		1.410.096	1.269.401
Verðbætur útlána		(3.115.770)	(2.610.718)
Framlag í afskriftarsjóð		913.546	741.338
Veltufé frá rekstri		2.586.949	1.898.828
Breytingar á rekstrartengdum eignum og skuldum:		(92.031)	(59.420)
Handbært fé frá rekstri		2.494.918	1.958.248
Fjárfestingahreyfingar			
Veitt námslán		(6.994.167)	(6.53.520)
Veitt markaðskjaralán v/skólagjalda		(53.325)	(98.255)
Afborganir útlána		3.743.965	3.593.428
Fjárfesting í varanlegum rekstrarfjármunum		(47.753)	(50.574)
Fjárfestingahreyfingar		(3.351.280)	(3.085.921)
Fjármögnunarhreyfingar:			
Tekin lán.		4.700.000	4.100.000
Afborganir langtímalána.		(3.669.470)	(3.124.703)
Fjármögnunarhreyfingar		1.030.530	975.297
Aukning á handbæru fé		174.168	(152.376)
Handbært fé í ársbyrjun.		473.617	625.993
Handbært fé í lok ársins		647.785	473.617
Aðrar upplýsingar			
Greiddir vextir af langtímaskuldum		1.753.336	1.682.908
Innborgaðir vextir af útlánum.		287.094	216.721

Skýringar

Reikningsskilaaðferðir

Grundvöllur reikningsskila

1. Ársreikningur Lánasjóðs íslenskra námsmanna er gerður í samræmi við lög um ársreikninga viðskiptabanka, sparisjóðs og annarra lánastofnana. Hann byggir á kostnaðarverðsreikningsskilum og er gerður eftir sömu reikningsskilaaðferðum og árið áður.

Erlendir gjaldmiðlar, verðtrygging

2. Eignir og skuldir í erlendum gjaldmiðlum eru umreiknaðar í íslenskar krónur á skráðu gengi í lok ársins og verðtryggðar eignir og skuldir eru færðar miðað við vísitölur sem tóku gildi í ársbyrjun 2006.

Útlán

3. Útlán eru færð til eignar með verðbótum og áföllnum vöxtum í árslok. Verðtryggð útlán eru færð miðað við vísitölur sem tóku gildi í ársbyrjun 2006.

Afskriftareikningur útlána

4. Afskriftareikningur útlána er myndaður til að mæta fyrirsjáanlegum töpum á útlánum sjóðsins vegna lánakjara hinna ýmsu lánaflokka. Sérstakt reiknilíkan er notað við þennan útreikning Afskriftareikningurinn er dreginn frá útlánum í efnahagsreikningi.

Rekstrarfjármunir

5. Rekstrarfjármunir eru færðir til eignar á kostnaðarverði að frádregnum afskriftum. Afskriftir eru reiknaðar sem fastur hundraðshluti miðað við áætlaðan endingartíma eignanna þar til niðurlagsverði er náð. Áætlaður endingartími greinist þannig:

Tölvubúnaður	5 ár
Húsbúnaður	5 ár
Skrifstofuáhöld, tæki	5 ár

Handbært fé

6. Til handbærs fjár í sjóðstreymi teljast sjóður og óbundnar innstæður á bankareikningum.

Framlag ríkisins.

7. Fjárveitingar á fjárlögum 2005 til Lánasjóðs íslenskra námsmanna nam 4.050 millj. kr.

Starfsmannamál

8. Laun og launatengd gjöld greinast þannig:	2005	2004
Laun	87.916	89.769
Launatengd gjöld	19.793	17.697
Áfallið orlof, breyting	(1.227)	1.969
Lífeyrisskuldbinding	1.027	1.409
Laun og launatengd gjöld samtals	117.249	110.844
Starfsmannakostnaður	1.526	1.128
Laun, launat. gjöld og starfsmannak. samtals	118.775	11.972

Stöðugildi voru 22,5 á árinu 2005 samanborið við 24,0 á árinu 2004. Laun stjórnar og framkvæmdastjóra námu 13,8 millj. kr. á árinu, þar af laun framkvæmdastjóra 7,7 millj. kr. og laun stjórnarformanns 1,6 millj. kr.

Annar rekstrarkostnaður	2005	2004
9. Annar rekstrarkostnaður hækkar að meðaltali um 1,4% milli ára		
Skrifstofu- og stjórnunarkostnaður	9.713	6.645
Sími, afnotagjöld, pósturðargjöld	19.684	21.272
Funda- og ferðakostnaður	4.041	2.453
Aðkeypt sérfræðiaðstoð	26.703	23.912
Rekstur og viðhald tölvukerfis	26.703	23.912
Húsnæðiskostnaður	20.923	18.898
Þjónustugjöld banka	1.789	7.700
Málskotsnefnd	719	1.710
Ýmis kostnaður	2.966	2.825
	91.506	90.230

Rekstrarfjármunir

10. Bókfært verðmæti og afskriftir rekstrarfjármuna

	Skrifstofuáhöld	Húsbúnaður	Tölvubúnaður	Samtals
Stofnverð í ársbyrjun	3.550	40.442	193.028	237.020
Keypt á árinu		1.273	46.480	47.753
Stofnverð 31.12.	3.550	41.715	239.508	284.773
Afskrifað áður	2.358	29.305	92.795	124.458
Afskrifað á árinu	468	5.374	32.760	38.602
Afskrifað samtals	2.826	34.679	125.555	163.060
Bókfært verð 31.12.2005	724	7.036	113.953	121.713

11. Gjaldfallnar afborganir og vextir útlána, önnur skuldabréf.

Áfallnir vextir útlána	634.219	641.025
Ógreiddar gjaldfallnar afborganir V-lána	39.017	42.442
Ógreiddar gjaldfallnar afborganir S-lána	222.629	211.954
Ógreiddar gjaldfallnar afborganir R-lána	174.771	174.641
Ógreiddar gjaldfallnar afborganir G-lána	3.233	0
Greitt 31/12, ófært á lánaflokka	(10.482)	(7.037)
Önnur skuldabréf og víxlar	150.162	132.953
	1.213.549	1.195.708

Námslán veitt 1976 – 1982

12. Eftirstöðvar námslána sem veitt voru á árunum 1976-1982 á grundvelli laga nr. 57/1976.

Lánskjör: Verðtryggð en vaxtalaus lán. Endurgreiðsla er miðuð við vergar tekjur til skatts. Endurgreiðslur hefjast 3 árum eftir námslok og standa yfir í 20 ára hið lengsta.

Lánaflokkur V

Staða lánaflokksins í ársbyrjun	1.529.756	1.966.722
Gjaldfallið á árinu	(148.336)	(189.801)
Afskrifað vegna 20 ára reglu	(374.021)	(311.145)
Afskrifað vegna látinna lánþega	(939)	(4.536)
Reiknaðar verðbætur ársins	59.233	69.973
Afborganir af höfuðstóli	(759)	(1.457)
Eftirstöðvar í árslok	1.064.934	1.529.756

Námslán veitt 1982 - 1992

13. Eftirstöðvar námslána sem veitt voru á árunum 1982-1992 á grundvelli laga nr. 72/1982.

Lánskjör: Verðtryggð en vaxtalaus lán. Endurgreiðsla er miðuð við 3,75% af útsvarsstofni. Endurgreiðslur hefjast 3 árum eftir námslok og skulu standa yfir í 40 ár hið lengsta.

Lánaflokkur S

Staða lánaflokksins í ársbyrjun	25.701.423	26.181.627
Gjaldfallið á árinu	(1.422.852)	(1.417.908)
Afskrifað vegna látinna lánþega	(14.574)	(13.275)
Endanlega töpuð útlán	0	(7.793)

Reiknaðar verðbætur ársins	1.017.389	998.117
Afborganir af höfuðstóli	(47.641)	(39.345)
Eftirstöðvar í árslok	25.233.745	25.701.423

Námslán veitt 1992 - 2002

14. Eftirstöðvar námslána sem veitt hafa verið frá árinu 1992 - 2005 á grundvelli laga nr. 21/1992.

Lánskjör: Verðtryggt lán með 1% vöxtum. Endurgreiðsla er 4,75%. Endurgreiðslur hefjast 2 árum eftir námslok. Greiðslur af eldri námslánum frestast þar til lán samkvæmt þessum lögum eru að fullu greidd.

Lánaflokkur R	2005	2004
Staða lánaflokksins í ársbyrjun	42.378.402	36.160.324
Veitt lán á árinu	5.673.386	6.530.520
Gjaldfallið á árinu	(1.718.829)	(1.756.029)
Afskrifað vegna látinna lánþega.	(24.012)	(4.495)
Endanlega töpuð útlán.	0	(93)
Reiknaðar verðbætur ársins.	1.478.595	1.523.856
Afborganir af höfuðstóli	(92.527)	(75.681)
Eftirstöðvar í árslok	31.469.429	42.378.402

Námslán veitt 2005

15. Eftirstöðvar námslána sem veitt hafa verið frá árinu 2005 á grundvelli laga nr. 21/1992, sbr. lög nr. 140/2004.

Lánskjör: verðtryggt lán með 1% vöxtum. Endurgreiðsla er 3,75% af útsvars- og fjármagnstekjuskattstofni.

Lánaflokkur G	2005
Staða lánaflokksins í ársbyrjun	0
Veitt lán á árinu	1.320.781
Flutt frá lánaflokki R.	16.225.586
Gjaldfallið á árinu	(174.896)
Reiknaðar verðbætur ársins.	542.072
Afborganir af höfuðstóli	(6.071)
Eftirstöðvar í árslok	17.907.472

Skólagjaldalán

16. Skólagjaldalán eru veitt vegna skólagjalda í sérnámi og grunnskólanámi erlendis þar sem ekki eru veitt námslán vegna skólagjalda á venjulegum kjörum.

Staða í ársbyrjun	543.569	508.103
Veitt lán á árinu	53.325	98.255
Gjaldfallið á árinu	(149.895)	(81.561)
Reiknaðar verðbætur á árinu	18.481	18.772
Eftirstöðvar í árslok	465.480	543.569

Afskriftareikningur útlána

17. Gert hefur verið reiknið líkan sem metur hve afskriftareikningur þarf að vera stór á hverjum tíma. Helstu þættir í þessum útreikningum eru lánaþjór hinna ýmsu lánaflokka, forsendur um kaupmáttaraukningu, forsendur um þróun tekna eftir aldri, dánarlíkur og ýmis önnur atriði.

Afskriftareikningur útlána í ársbyrjun	8.800.000	8.400.000
Endanlega töpuð útlán á árinu.	(413.546)	(341.338)
Framlag í afskriftareikning, gjaldfært á árinu . . .	913.546	741.338
Afskriftareikningur útlána í árslok	9.300.000	8.800.000

Styrkir til námsmanna

Jöfnunarstyrkir

18. Jöfnunarstyrkir eru veittir samkvæmt reglugerð nr. 692/2003. Um er að ræða dvalarstyrki til framhaldsskólanema sem ekki geta sótt framhaldsskóla í heimabyggð. Akstursstyrkir eru veittir til framhaldsskólanema sem sækja skóla fjarri lögheimili. Lín hefur umsýslu með jöfnunarstyrkjum. Framlög til Lín vegna þessara styrkja á árinu voru 514 millj. kr. Þóknun Lín nemur 1,5% af veittum styrkjum og er færð undir liðinn aðrar tekjur.

Staða viðskiptareiknings 01.01	44.554	(12.065)
Mótttekið framlag frá ríkissjóði	(514.000)	(450.000)
Veittir styrkir til skólaaksturs	36.513	32.694
Veittir jöfnunarstyrkir	475.055	464.010
Kostnaður við umsjón	2.060	2.464
Póknun til LÍN	7.674	7.451
Staða viðskiptareiknings 31.12.	51.856	44.554

Viðskiptareikningur ríkissjóðs

18. Í árslok nemur inneign Lánasjóðsins hjá ríkissjóði 215,1 millj. kr. Í ársbyrjun nam inneignin 194,6 millj. kr. Á árinu batnar staðan um 19,5 millj. kr.

Staða í ársbyrjun	194.576
Ríkisframlag	4.050.000
Greitt út ríkissjóði	(4.030.439)
Staða í árslok	214.137

Eigið fé

20 Yfirlit um breytingu á eigin fé

Bókfært eigið fé nemur 34.290 millj. kr. í árslok. Tekjuafgangur ársins samkvæmt rekstrarreikningi var 3.341 millj. kr. Framlag ríkisins til Lánasjóðsins var 4.050 millj. kr. á árinu 2005. Þetta framlag er að stærstum hluta til að byggja upp eiginfjárstöðu sjóðsins til að mæta uppsöfnuðum kostnaði vegna mikils neikvæðs vaxtamunar á veittum námslánum og teknum lánum. Núvirði eigin fjár nemur 13.974 millj. kr. í árslok samkvæmt skýringu 22.

Eigið fé í ársbyrjun	30.949.782
Tekjuafgangur ársins	3.340.535
Eigið fé í árslok	34.290.317

Langtímaskuldir

21. Yfirlit um langtímaskuldir og vaxtakjör

Öll langtímalán Lín eru frá Endurlánum ríkissjóðs. Lánin eru yfirlétt til 15 ára. Þau eru verðtryggð með föstum vöxtum.

	Vextir	Eftirstöðvar 31.12.2005
Langtímalán, verðtryggð skv. lánsjaravísitölu .	5,0-6,1%	3.754.470
Langtímalán, verðtryggð með vísitölu neysluverðs	3,7-6,8%	30.324.315
Samtals		34.078.785

Afborganir langtímaskulda greinast þannig á næstu ár:

Afborganir 2006	3.918.905
Afborganir 2007	3.918.905
Afborganir 2008	3.918.905
Afborganir 2009	3.561.152
Afborganir 2010	3.204.547
Síðar	15.556.371
Langtímaskuldir, þ.m.t. næsta árs afborganir	34.078.785

Utan efnahagsreiknings

22. Núvirði útlána, núvirði eigin fjár

Útlánaflokkar Lánasjóðsins eru fjórir með mismunandi lánakjörum. V-lán og S-lán eru verðtryggð en bera ekki vexti. R-lán og G-lán eru einnig verðtryggð en bera 1% vexti. Vextir af lánum sem standa sjóðnum til boða eru mun hærrí en vextir af námslánum. Þetta leiðir til þess að núvirt eigið fé er mun lægra en bókfært eigið fé. Reiknað hefur verið út núvirði útlána Lánasjóðsins í árslok 2005 miðað við 5,09% ávöxtunarkröfu en það samsvarar meðalvöxtum þeirra langtímalána sem sjóðurinn tekur að láni hjá Endurlánum ríkissjóðs. Samkvæmt efnahagsreikningi í árslok 2005 er bókfært verðmæti útlána samtals að frádrefnum afskriftareikningi útlána 68.055 millj. kr. Niðurstaða útreikninganna er sú að núvirði útlána er 47.739 millj. kr. í árslok 2005 eða 20.316 millj. kr. lægra en bókfært verðmæti sem endurspeglar þann viðbótar kostnað sem fylgir því að reka Lánasjóðinn miðað við núverandi lánakjör. Bókfært eigið fé Lánasjóðsins er 34.290 millj. kr. í árslok 2005. Samkvæmt ofangreindum útreikningum er núvirði eigin fjár 13.974 millj. kr. í árslok.